



7. PIELIKUMS. Investīciju plāns (2016. – 2018.gadiem)

Investīciju plāns ir pašvaldības attīstības programmas stratēģiskās daļas īstenošanas pamats, ko izstrādā kā vienu no pašvaldības attīstības programmas sastāvdaļām un apstiprina pašvaldībā. Investīciju plānu var aktualizēt katru gadu vai pēc nepieciešamības, nemainot attīstības programmu.

Investīciju plānā tiek atspoguļotas plānotās investīcijas pašvaldībā tās attīstības veicināšanai – gan pašvaldības budžeta investīcijas, gan investīcijas, ko plānots piesaistīt ES, pārrobežu programmu, citu ārvalstu un nacionālo finanšu instrumentu ietvaros. Tajā tiek attēloti visi pašvaldības attīstības veicināšanas projekti vai projektu idejas, kas realizējami, lai sasniegtu stratēģiskajā daļā izvirzītos mērķus un uzdevumus.

Saskaņā ar investīciju plānu tiek veidots/ koriģēts pašvaldības budžets. Investīciju plāns katru gadu tiek aktualizēts un koriģēts atbilstoši tā izpildei. Norādītās summas indikatīvas, investīciju projekti nav sakārtoti prioritārā secībā.

2016. – 2018.gada Investīciju plānā paredzēti 85 tematiskais projekti par kopējo summu ~39,233 miljoni eiro ar nosacījumu, ja tiek piesaistīts papildus projektu līdzfinansējums (bez rezerves projektiem).

SAM 3.3.1., 5.6.2., 8.1.2., 9.3.1., 4.2.2. un 5.5.1. projekti identificēti sadaļās XVIII – XXIV.

N.p.k.	Projekta nosaukums	Atbilstība stratēģiskajiem mērķiem, vidējā termiņa prioritātēm un rīcības virzieniem	Papildinātība ar citiem projektiem	Indikatīvā summa (EUR)	Finanšu instruments				Projekta plānotie darbības rezultāti un to rezultatīvie rādītāji	Plānotais laika posms		Atbildīgais par projekta īstenošanu (sadarbības partneri)
					Pašvaldības budžets, valsts	ES fondu finansējums	Privātais sektors	Citi finansējuma avoti		Proj. uzsāk. datums	Proj. realiz. ilgums	
1	2	3	4	5	6	7	8	9	10	11	12	13



Krāslavas novada attīstības programma 2012. – 2018.gadam

I Izglītība, bez SAM 8.1.2, skat.sadaļā XXI, kā arī izglītība saistībā ar sportu sadaļā III												
1.1.	Izglītības iestāžu informatizācija, inovatīvu IKT risinājumu ieviešana mācību procesā	SM1 VTP1 RV1.1/ RV1.4.	21.1., 21.2., 21.3., 21.4.	50 000	100%				Ieviesti inovatīvi IKT risinājumi Krāslavas novada pirmsskolas un pamatskolas izglītības iestādēs, prioritāri inovatīvi IKT risinājumi pirmsskolā (PII „Pīlādztītis”) un lauku skolu 1. – 6.klasēs, kas nav iekļautas SAM 8.1.2., piemēram, Robežnieku pamatskolā	2016	2018	Izglītības nodaļa, izglītības iestādes
1.2.	Krāslavas pilsētas PII „Pīlādztītis” un „Pienenīte” infrastruktūras attīstība, tai skaitā pirmsskolas izglītības iestāžu teritorijas labiekārtošana	SM1 VTP1 RV2/ SM2 VTP2 RV2.4.		210 000	70%	30%		Uzlabota PII „Pīlādztītis” un „Pienenīte” infrastruktūra” (ventilācijas sistēmas, telpu un gaiteņu renovācija, ugunsdrošības sistēmas, audio domofoni, vides pieejamību personām ar funkcionāliem traucējumiem, velosipēdu statīvi, energoefektivitātes pasākumi, jaunas gultas un matračī) Veikti drošību uzlabojoši pasākumi bērnu dārzu teritorijās – sakārtoti piebraucamie ceļi un celiņi, nomainīti nojumju jumti, rotaļu elementi utt.	2016	2018	Izglītības nodaļa, izglītības iestādes	



Krāslavas novada attīstības programma 2012. – 2018.gadam

1.3.	Krāslavas novada vispārējās izglītības iestāžu mācību vides uzlabošana	SM1 VTP1 RV1.1/ SM2 VTP2 RV2.4.	21.1., 21.2., 21.3., 21.4.	115 000	90%	10%			Uzlabota/ modernizēta mācību vide vispārējās izglītības iestādēs, kas nav iekļautas SAM 8.1.2. Labiekārtotas teritorijas, piebraucamie ceļi (piemēram, pie Varavīksnes vidusskolas sākumskolas) utt. Īstenoti energoefektivitātes pasākumi (t.sk. apgaismojuma nomaiņa, piemēram, Robežnieku pamatskolā) Uzlabota mācību vide Krāslavas novada lauku pamatskolās (piem., renovēta Izvaltas pamatskolas aktu zāle, nomainīti koridora logi, labiekārtots Robežnieku pamatskolas internāts)	2016	2018	Izglītības nodaļa, izglītības iestādes
1.4.	Rīgas Valsts tehnikuma Krāslavas struktūrvienības bāzes uzlabošana	SM1 VTP1 RV1.1/ SM3 VTP3 RV 3.1. SM2 VTP2 RV 2.4.	23.1.	250 000	20%	80%			Modernizēta mācību bāze (t.sk. auto mehānikas, tērpu stilistu mācību bāze, ēkas energoefektivitātes pasākumi), prakses vietas studentiem, ieviestas inovācijas, uzlabota speciālistu sagatavošana darba tirgum, tādējādi sekmējot saimniecisko darbību novadā un jaunu objektu un pakalpojumu attīstību Sekmēta jaunietēm atbilstošas programmas nodrošināšana un tai piemērotas mācību bāzes izveide Sekmēta pieaugušo tālākizglītības kursu izstrāde uz RVT bāzes	2016	2018	KND, RVT



Krāslavas novada attīstības programma 2012. – 2018.gadam

1.5.	Interesu un tālākizglītības iniciatīvu atbalsts	SM1 VTP1 RV1.1		550 000	50%	50%			Atbalstītas interešu un tālākizglītības iniciatīvas, modernizēta mācību bāze Veikta Krāslavas Mākslas skolas pārvietošana, telpu remonts Labiekārtota Bērnu un Jauniešu centra autotrase, rekonstruētas telpas aktīvai atpūtas organizēšanai, izveidots laukums aiz KVĢ veselīga dzīvesveida nodrošināšanai, piedāvātas regulāras aktivitātes	2016	2018	Izglītības nodaļa, interešu izglītības iestādes
1.6.	Izglītības iestāžu inovatīvu ideju atbalsts	SM1 VTP1 RV1.1		150 000	15%	85%			Atbalstīt zinātkāres centra izveidi riska grupas bērniem Krāslavas Varavīksnes vidusskolā Atbalstīt Varavīksnes vidusskolā vispārējās vidējās izglītības profesionāli orientētā virziena programmu “Komerccinības” Atbalstīt eksperimentu un pētījumu laboratorijas izveidi pirmsskolēniem PII „Pīlādzītis” brīvajās telpās Ceļu satiksmes mācību laukums „Pīlādzītī” Atbalstīt Krāslavas Valsts ģimnāzijas robotikas pulciņa izveidi	2016	2018	Izglītības nodaļa, izglītības iestādes
II	Kultūra, tūrisms, kultūrvide, vēsturiskais mantojums											



Krāslavas novada attīstības programma 2012. – 2018.gadam

2.1.	Krāslavas pilsētas vēsturiskā centra rekonstrukcijas 3.kārta	SM 1 VTP1 RV1.3, SM2 VTP2 RV 2.4./ 2.5., SM3 VTP3 RV 3.1.	20.4. 19.6 2.3. – 2.10.	200 000	80%	10%		10%	Sakārtoti visi ielu un skvēru posmi vēsturiskajā centrā Veikta Krāslavas sporta skolas ēkas demontāža un teritorijas labiekārtošana Veikta jauna pilsētas pulksteņa uzstādīšana Ludviga laukumā, Krāslavā, vecā pulksteņa demontāža	2016	2018	KND, Būvvalde, Attīstības nodaļa, īpašnieki
2.2.	Daugavas labā krasta attīstība izmantošanai rekreatīviem mērķiem I kārtā	SM 1 VTP1 RV1.3, SM2 VTP2 RV2.1./ 2.4	19.4.	600 000	15%	85%			Veikta Kaplavas un Vidzemes ielu rekonstrukcija (t.sk.apgaismojums), ierīkotas pastaigu takas /velo celiņi, laivu piestātnes, uzstādīta skulptūru grupa „Daugavas racēji”, tiltiņi, kāpnes uz Adamovas skatu platformu, „Krāslavas stāsts” par novadniekiem utt.	2017	2018	KND
2.3.	Tehniskās dokumentācijas tālāka izstrāde Krāslavas pils kompleksam	SM 1 VTP1 RV1.3, SM2 VTP2, RV2.4, SM3 VTP3 RV 3.1.	2.3. – 2.10	100 000	15%	85%			Izstrādāti/ aktualizēti tehniskie projekti Krāslavas piliij, parka rekonstrukcijas 2.kārtai, dārznieka mājai, veikta izstrādāto projektu aktualizācija	2016	2018	KND
2.4.	Krāslavas pils kompleksa inženiertehnisko tīklu rekonstrukcija, 3.kārta	SM 1 VTP1 RV1.3, SM2 VTP2, RV2.4, SM3 VTP3 RV 3.1.	2.3. – 2.10	150 000	30%	70%	-	-	Ierīkoti un pieslēgti visi inženiertehniskie tīkli (pa daļām)	2016	2018	KND



Krāslavas novada attīstības programma 2012. – 2018.gadam

2.5.	Krāslavas Vēstures un mākslas muzeja renovācija un materiāli tehniskās bāzes uzlabošana Pils ielā 8	SM 1 VTP1 RV1.3, SM2 VTP2, RV2.4, SM3 VTP3 RV 3.1.	2.3. – 2.10	150 000	50%	50%			Izveidota muzeja digitālās ekspozīcija “Krāslavas novads 20.gs. 30.-tie gadi līdz mūsdienām”, izbūvēta galerija, veikta muzeja ēkas gala un pagalma sienu un 13 logu nomaiņa, nomainīts muzeja katlu mājas apkures katls un iekšējās apkures sistēma, uzstādīts mikroklimate nodrošināšanas aprīkojums muzeja krājuma telpā	2016	2018	KND, muzejs
2.6.	Starptautiskā kulinārā mantojuma centra un Krāslavas novada TIC ēkas - Krāslavas pils pārvaldnieka mājas mansarda renovācija	SM 1 VTP1 RV1.3, SM2 VTP2, RV2.4, SM3 VTP3 RV 3.1.	2.3. – 2.10	50 000	15%	85%			Veikta Krāslavas pils pārvaldnieka mājas mansarda renovācija, ierīkota tērpu un fotografēšanās ekspozīcija	2017	2018	KND, TIC
2.7.	Bijušās dārznieka mājas konservācija Pils ielā 4	SM 1 VTP1 RV1.3, SM2 VTP2, RV2.4, SM3 VTP3 RV 3.1.	2.3. – 2.10	200 000	50%	50%			Veikta ēkas konservācija, lai novērstu tālāku sabrukšanu Iekārtotas muzeja krājuma telpas, ekspozīciju telpas un citas telpas atbilstoši koncepcijai	2016	2018	KND, muzejs
2.8.	Krāslavas pils kompleksa staļļu attīstība II	SM 1 VTP1 RV1.3, SM2 VTP2, RV2.4, SM3 VTP3 RV 3.1.	2.3. – 2.10, 24.1.	200 000	90%	10%			Amatnieku darbnīcu izveide Krāslavas pils staļļos, amatu prasmju un tradīciju saglabāšanas pasākumi	2017	2018	KND, muzejs, Krāslavas novada TIC, Latgales kulinārā mantojuma biedrība



Krāslavas novada attīstības programma 2012. – 2018.gadam

2.9.	Krāslavas pils parka un parka elementu rekonstrukcijas, 2.kārta	SM 1 VTP1 RV1.3, SM2 VTP2, RV2.4, SM3 VTP3 RV 3.1.	2.3. – 2.10	90 000	50%	50%			Izzāģēti pašizsējas, slimie, bīstamie koki, ierīkotas skatu slejas, atjaunots ieejas vārtu krāsojums, ierīkotas jaunas mazās arhitektūras formas, demontētas centrālās kāpnes. Veikta parka koku stādīšana par godu Latvijas simtgadei.	2016	2018	KND, muzejs
2.10.	Krāslavas pils fasāžu renovācija, rekonstrukcijas 1.kārta	SM 1 VTP1 RV1.3, SM2 VTP2, RV2.4, SM3 VTP3 RV 3.1.	2.3. – 2.10	150 000	50%	50%			Veikta ēkas fasāžu vienkāršotā atjaunošana ERAF projekta ilgtspējai Nomainīts/ salabots jumts, sakārtota drenāžas sistēma, demontētas dzelzsbetona plātnes, nostiprināti pamati, ierīkotas kāpnes utt.	2016	2018	KND
2.11.	Muzeja „Indras Pūra lāde” attīstība un Piedrujas muzeja telpu paplašināšana	SM1 VTP1 RV1.3/ SM3 VTP3 RV 3.1.		35 000	30%	70%			Veikta logu nomainīšana, fondu paplašināšana, materiālās bāzes modernizācija muzeja „Indras Pūra lāde” attīstībai Bijušās Piedrujas bibliotēkas telpu remonts muzeja paplašināšanai	2016	2018	Indras pagasta pārvalde
2.12.	Daudzfuncionālas pasākumu mājas telpu renovācija bijušās Indras luterāņu baznīcas telpās	SM1 VTP1 RV1.3.		130 000	30%	70%			Telpu remonts, elektrības pieslēgšana, aprīkojuma iegāde, lēmums par funkcionālo izmantošanu	2017	2018	Indras pagasta pārvalde
2.13.	Krāslavas novada tūrisma informācijas sistēmas pilnveidošana	SM3 VTP3 RV 3.1.		100 000	15%	85%	-	-	Stendi ar QR kodiem, interaktīvie kioski, norādes, mārketinga materiāli, suvenīri	2016	2018	TIC, KND, Būvvalde



Krāslavas novada attīstības programma 2012. – 2018.gadam

2.14.	Infrastruktūras pie sabiedriskajiem un tūrisma objektiem labiekārtošana	SM3 VTP3 RV 3.1.		50 000	15%	85%	-	-	Stāvlaukumu izveide, soliņi, atkritumu urnas, konteineri, tualetes utt.	2016	2018	TIC, tūrisma objektu īpašnieki, pagastu pārvaldes
2.15.	Krāslavas novada centrālās bibliotēkas un pagastu bibliotēku darba efektivitātes uzlabošana	SM1 VTP1 RV1.1./ RV1.4.	6.1. 23.1.	150 000	50%	50%	-	-	Telpu renovācija, pieejamības nodrošināšana, datortehnikas/ mēbeļu iegāde, darbinieku apmācība KCB Bērnu nodaļas telpu modernizācija	2016	2018	Bibliotēkas
2.16.	Krāslavas pilsētas estrādes modernizācija	SM1 VTP1 RV1.3.	2.17.	150 000	15%	85%			Modernizēta estrāde Krāslavā	2017	2018	KND, Izglītības un kultūras nodaļa, KN
2.17.	Atbalsts novada pašdarbības kolektīviem	SM1 VTP1 RV1.3.	2.16.	50 000	50%	50%			Tautastērpu un aprīkojuma iegāde, telpu renovācija, dalība koncertos utt.	2016	2018	KND, Izglītības un kultūras nodaļa, KN, pagastu pārvaldes
2.18.	Pasākumi par godu Latvijas simtgadei	SM1 VTP1 RV1.3.		25 000	50%		50%		Kultūras pasākumi, ekspozīcijas, līdzdarbošanās tūrisma maršruta 1838 izstrādē utt., īpaši pierobežas pagastos	2016	2018	KND, Izglītības un kultūras nodaļa, KN, TIC
2.19.	Atbalsts sakrālo objektu renovācijai	SM1 VTP1 RV1.3.		100 00	40%		30%	30%	Veikti Krāslavas novada baznīcu renovācijas darbi	2016	2018	Draudzes, iedzīvotāju grupas
III	Izglītība, sports un aktīvā atpūta											



Krāslavas novada attīstības programma 2012. – 2018.gadam

3.1.	Krāslavas Valsts ģimnāzijas peldbaseina izbūve	SM1 VPT1 RV1.3., SM3 VPT3 RV3.1	3.8.	1 500 000	100%	-	-	-	Izbūvēts moderns peldbaseins pie Krāslavas Valsts ģimnāzijas	2016	2017	KND, Būvvalde
3.2.	Sporta un aktīvās atpūtas infrastruktūras atjaunošana/ ierīkošana Krāslavas pils parkā	SM1 VPT1 RV1.3., SM3 VPT3 RV3.1		1 000 000	30%	70%	-		Labiekārtots stadions, volejbola/ basketbola laukums, tenisa/ hokeja laukums, nobrauciens, slēpošanas trases, telpa WC un inventāra nomai (pa posmiem)	2016	2018	KND, Būvvalde, Izglītības un kultūras nodaļa,
3.3.	Krāslavas pamatskolas sporta zāles būvniecība, Krāslavas Sporta skolas pārvietošana	SM1 VPT1 RV1.3.		2 020 000	95%	5%			Uzbūvēta sporta zāle pie Krāslavas pamatskolas, t.sk. ar telpām sporta skolai, atjaunota materiāli tehniskā bāze sporta skolā kultivējamo profesionālās ievirzes sporta izglītības programmu realizācijai	2016	2016	KND, Izglītības nodaļa, Sporta skola, pamatskola
3.4.	Bērnu rotaļu pilsētiņas izveide Krāslavas parkā	SM1 VPT1 RV1.3., SM3 VPT3 RV3, SM2 VTP2 RV 2.4		200 000	15%	85%	-	-	Ierīkota moderna bērnu rotaļu pilsētiņa ~6 000 m2 platībā bijušās estrādes teritorijā	2017	2018	Attīstības nodaļa
3.5.	Slēpošanas trases izveide	SM1 VPT1 RV1.3.		250 000	15%	85%			Izbūvēta apgaismota slēpošanas trase pie Krāslavas pamatskolas un/ vai bijušajā notekūdeņu attīrīšanas iekārtu teritorijā	2017	2018	KND



Krāslavas novada attīstības programma 2012. – 2018.gadam

3.6.	Sporta laukumu / stadionu ierīkošana/ atjaunošana	SM1 VPT1 RV1.3.	21.1., 21.4.	150 000	15%	85%			Labiekārtoti min.3 sporta laukumi	2017	2018	KND, Izglītības nodaļa, pagastu pārvaldes
3.7.	Sporta un aktīvā tūrisma bāžu attīstība	SM1 VPT1 RV1.3., SM3 VPT3 RV3.1		70 000	15%	85%	-	-	Sekmēta sporta tūrisma centru attīstība izglītības iestādēs, aktīvās atpūtas bāžu izveide (piem., pie Persteņa ezera) Renovēta Indras Kultūras nama sporta zāle Sekmēta zirgaudzētāju sacensību organizēšana Robežniekos	2016	2018	KND, PA “Labiekārt ošana K”, izglītības iestādes, biedrības
3.8.	Ģimenes aktīvās atpūtas centra izveide Krāslavā	SM1 VPT1 RV1.3., SM3 VPT3 RV3.1	3.1.	300 000	30%	70%	-	-	Izveidots moderns aktīvās atpūtas centrs pie Krāslavas Valsts ģimnāzijas peldbaseina, ar bērnu rotaļu telpu, trenāžieru zāli, āra trenāžieriem utt.	2017	2018	KND, Būvvalde, sporta biedrības
IV	Veselība											
4.1.	SIA „Krāslavas slimnīca” uzņemšanas daļas renovācija un diagnostikas aparātūras modernizācija	SM1 VTP1 RV1.2.		300 000					Uzlabota Krāslavas slimnīcas uzņemšanas nodaļas infrastruktūra, modernizēta diagnostikas aparātūra	2016	2018	SIA “Krāslavas slimnīca”
4.2.	Fedšeru akušieru punktu modernizācija	SM1 VTP1 RV1.2.		25 000	30%	30%	40%		Uzlabota FVP materiāli tehniskā bāze	2016	2018	FVP, pagastu pārvaldes



Krāslavas novada attīstības programma 2012. – 2018.gadam

4.3.	Sabiedrības veselības veicināšanas pasākumi	SM1 VTP1 RV1.2.		420 000	15%	85%			Atbalsts sporta klubiem, senioru aktīvas ilgdzīvošanas centra izveidošanai, aktīva dzīvesveida popularizēšanas pasākumi, āra treniņu uzstādīšana, treniņu zāles izveide, sporta laukumu modernizēšana, informatīvie pasākumi utt.	2016	2020	SIA Krāslavas slimnīca, biedrības, KND
V	Sociālā sfēra, bez SAM 9.3.1., skat.sadaļu XXII											
5.1.	Sociālo dzīvokļu izveide	SM1 VTP1 RV1.2.		70 000	90%	10%			Renovētas un pielāgotas telpas dzīvošanai sociālā riska grupām pēc pieprasījuma, piemēram, Piedrujā	2016	2018	Sociālais dienests
5.2.	Krāslavas novada sociālās aprūpes iestāžu darba nodrošināšana	SM1 VTP1 RV1.2.		100 000	85%	15%			Krāslavas pansionāta „Priedes” un Robežnieku aprūpes centra „Skuķi” attīstība - paplašinātas un modernizētas telpas, sakārtota teritorija, darba un sadzīves prasmju attīstības telpu izveide, veikta AC “Skuķi” lifta nomaiņa Attīstīta bērnu sociālās rehabilitācijas centra “Mūsmājas” un “Jauniešu mājas” infrastruktūra un materiāli tehniskā bāze	2016	2018	Iestādes
5.3.	Pasākumi sociālajā infrastruktūrā sabiedrībā balstītu pakalpojumu sniegšanai	SM1 VTP1 RV1.2., SM2 VTP2 RV2.4		300 000	15%	85%			Pasākumi riska grupu ģimenēm un bērniem ar dažāda veida attīstības traucējumiem, senioriem, personām ar garīga un fiziska rakstura traucējumiem (dzīvokļu ierīkošana cilvēkiem ar īpašām vajadzībām, dienas centra izveide, specializēto darbnīcu izveide, specializētā transporta iegāde, multisensorā istaba, aktīvās atpūtas un patstāvīgai dzīvei nepieciešamo prasmju apgūšanas bāze, apmācības, sociālā uzņēmējdarbība utt.) Mobilās brigādes aprūpei mājās izveide (uz Skuķu AC bāzes)	2016	2018	Sociālais dienests, biedrības, Robežnieku pagasta pārvalde



Krāslavas novada attīstības programma 2012. – 2018.gadam

5.4.	Ģimenēm draudzīgas vides veidošana	SM1 VTP1 RV 1.3., SM2 VTP2 RV 2.4		80 000	15%	85%			Sekmēta ģimenēm draudzīgu rotaļu laukumu izveide, atbalsts daudz bērnu ģimenēm, zīdaiņu pārtīšanas galdiņu izveidei, jauno māmiņu kluba darbībai	2016	2018	Sociālais dienests, biedrības, KND
5.5.	Pašvaldības iestāžu pieejamības nodrošināšana	SM1 VTP1 RV1.2., SM2 VTP2 RV2.5.		70 000	50%	50%			Uzbūvētas uzbrauktuves pie min.3 publiskām ēkām	2016	2018	KND
5.6.	Naktspatversmes ierīkošana Krāslavā	SM1 VTP1 RV1.2., SM2 VTP2 RV2.5.		100 000	50%	50%			Izveidota naktspatversme, pielāgotas telpas, ierīkots aprīkojums	2017	2018	Pašvaldības policija
VI	Pārvalde, informācijas sabiedrība											
6.1.	Publisko interneta pieejas punktu attīstība visā novada teritorijā	SM1 VTP1 RV1.4.	2.1.	40 000	20%	80%			Uzturēti izveidotie publiskie interneta pieejas punkti, izveidoti 5 jauni	2016	2018	KND, iestādes, uzņēmumi
6.2.	E-pārvaldes ieviešana	SM1 VTP1 RV1.4.		50 000	50%	50%			Ieviesti e-pārvaldes pakalpojumi un dokumentu elektroniskās aprītes sistēma Krāslavas novadā Izveidots vienots valsts un pašvaldības klientu apkalpošanas centrs	2016	2018	KND
VII	Pilsoniski aktīva sabiedrība, jauniešu aktivitātes											



Krāslavas novada attīstības programma 2012. – 2018.gadam

7.1.	Iedzīvotāju un nevalstisko organizāciju iniciatīvu atbalsts	SM1 VTP 1 RV1.4.		80 000	30%		20%	50%	Turpināts atbalsts iedzīvotāju un nevalstisko organizāciju iniciatīvām, jo īpašu jauniešiem, pašvaldības projektu konkursi (piemēram, “Iedzīvotāji veido savu vidi”), sadarbības partneru (KNHM, bankas, LMT utt.) meklēšana, veicinātas sociālās inovācijas, sadarbības tīklu veidošanās un nevalstisko organizāciju aktivizēšana	2016	2018	KND, Attīstības nodaļa, Izglītības nodaļa, biedrības, iedzīvotāji
7.2.	Jauniešu centru attīstība	SM1, VTP 1, RV1.4.		80 000	15%	85%	-	-	Izveidots jaunatnes centrs lietderīgai brīvā laika pavadīšanai Krāslavā Attīstīts jauniešu centrs – radošās darbnīcas Robežniekos	2017	2018	KND, Izglītības nodaļa, jauniešu biedrības
7.3.	Jauniešu garantiju projekta ieviešana	SM1, VTP 1, RV1.4.		90 000	5%	95%			Ieviesti Jauniešu garantiju programmas pasākumi, aktivizējot jauniešus vecumā no 15 līdz 29 gadiem	2016	2018	KND, Izglītības nodaļa, Attīstības nodaļa, pagastu pārvaldes, jaunieši
7.4.	Stratēģijas jaunatnes politikas jomā izstrāde	SM1, VTP 1, RV1.4.		1 000	100%				Izstrādāta jauniešu politikas stratēģija	2016	2017	Izglītības nodaļa
VIII	Transporta infrastruktūras attīstība un satiksmes drošības uzlabošana (izņemot SAM 3.3.1. un SAM 5.6.2. skat. sadaļās XVIII – XX)											
8.1.	Krāslavas tranzītielas - Rīgas ielas rekonstrukcija	SM2 VPT2 RV.2.1		1 500 000	15%	85%	-	-	Atjaunota Rīgas iela posmā no Lielās ielas līdz Vienības ielai (vairākās kārtās)	2017	2018	KND
8.2.	Krāslavas tiltu rekonstrukcija	SM2 VPT2 RV.2.1		500 000	30%	70%			Uzlabota tiltu Raiņa un Prospekta ielās drošība un pieejamība	2017	2018	KND



Krāslavas novada attīstības programma 2012. – 2018.gadam

8.3.	Pamatpakalpojumi un ciematu atjaunošana lauku apvidos	SM2 VPT2 RV.2.1, SM3 VTP3 RV 3.1.	8.4.	2 100 000	10%	90% ELFLA			Veikta prioritāro pašvaldības grants ceļu vai to posmu infrastruktūras kvalitātes uzlabošana (pārbūve un/vai atjaunošana), lai veicinātu uzņēmējdarbību un saglabātu apdzīvotību Krāslavas novada pagastos. Prioritārie ceļi: Sk-15 Trapiški - Lūņi – Trapiški, Ro-14 Skuķi – Blusi, Iz-14 Kalvīši - L.Ģengeri - Mazie Suveizdi - Izvalta, Kr-2 Kalte - Krasnolenka Nr2, Ko-1 Kombuļi – L.Zīmaiši, Au-2 Meža Doski - Žaunerāni, In-1 Vaivodi - Rusakova - Indra, Kl-1 Kalnieši - Pakuliški, Kp-7 Vecborne - Kaplava, Pi-6 Stremki - Lupandi. Rezerves ceļi: Centra ceļš Aulejā, Skolas iela Kombuļos, In-2 Vaicuļeva - A6, Ro-30 Pleiku apbraucamais ceļš, Stratēģiskais ceļš Ud-15 Kazanova - Veiguļi (Ūdrīšu pagasts), Ko-6 Kombuļi - Dricmuiža - Bolūži - Ģeriņi (Kombuļu pagasts), Ko-16 Čaupi - Cihani (Kombuļu pagasts) un Kr-18 Miglāni - Tihani (Krāslavas pagasts)	2016	2018	KND, pagastu pārvaldes
8.4.	Krāslavas novada prioritārā stratēģiskā ceļa virzienā St.Krāslava – A6 rekonstrukcija pamatpakalpojumu nodrošināšanai iedzīvotājiem	SM2 VPT2 RV.2.1, SM3 VTP3 RV 3.1.	8.4., 19.2	1 000 000	40%	60% ELFLA			Veikta prioritārā pašvaldības ceļa Ud-7 St.Krāslava - Vilmaņi posma pārbūve (grants seguma pārbūve no ELFLA projekta, asfaltēšana no pašvaldības līdzekļiem)	2016	2017	KND, Ūdrīšu pagasta pārvalde



Krāslavas novada attīstības programma 2012. – 2018.gadam

8.5.	Ielu apgaismojuma modernizācija	SM2 VPT2 RV.2.2, RV 2.4.		300 000	30%	70%			Turpināta ielu apgaismojuma modernizācija Krāslavā, veikta ielu apgaismojuma izbūve Izvaltā, Robežniekos, Skuķos, Indrā, Kombuļos Pilotprojekts inovatīvam ielas apgaismojumam Siena ielā, Krāslavā	2016	2018	KND, pagastu pārvaldes
8.6.	Satiksmes drošības un informācijas elementu uzstādīšana	SM2 VPT2 RV.2.1		100 000	100%				Uzstādītas ielu/ māju norādes Krāslavas pilsētā un lauku teritorijā Uzstādīti ceļu satiksmes drošības elementi	2016	2018	KND, Būvvalde, pagastu pārvaldes
8.7.	Citu ielu un ceļu pārbūve Krāslavā	SM2 VPT2 RV.2.1		345 000	100%				Veikta N.Rancāna ielas posma rekonstrukcija, trotuāru sakārtošana Aronsona un Lielajā ielās Stāvlaukuma Raiņa ielā (pretī veikalam “Kristīne”) un pieguļošās teritorijas pārbūve	2016	2016	KND, Būvvalde
8.8.	Citu ielu un ceļu pārbūve pagastos	SM2 VPT2 RV.2.1		600 000	100%				Veikta prioritāro ceļu posmu pārbūve Krāslavas novada pagastos (no mērķdotācijas līdzekļiem), kas nav iekļauti Pamatpakalpojumu programmā, tai skaitā gājēju celiņu izveide Indrā un Robežniekos	2016	2018	KND, pagastu pārvaldes
IX	Ūdensapgādes un kanalizācijas sistēmas attīstība											
9.1.	Ūdenssaimniecības attīstība Krāslavā	SM 2 VTP2 RV2.2.		700 000	30%	50%	20%		Projekta IV kārtā, kanalizācijas tīklu un ūdensvada tīklu paplašināšana, modernizācija Ūdens un kanalizācijas tīklu rekonstrukcija, būvniecība; jaunu pieslēgumu izbūves atbalsta programma	2017	2018	SIA “Krāslavas ūdens”



Krāslavas novada attīstības programma 2012. – 2018.gadam

9.2.	Ūdenssaimniecības attīstība pagastu centros	SM 2 VTP2 RV2.2.		470 000	50%	50%			Veikta ūdens un kanalizācijas tīklu rekonstrukcija, jaunu tīklu un pieslēgumu izbūve Aulejā, Indrā, Robežniekos, Piedrujā – Lupandos, ūdensskaitītāju uzstādīšana Piedrujā, Indrā, attīrīšanas iekārtu modernizācija Skuķos, Indrā	2017	2018	Pagastu pārvaldes
X	Siltumapgādes sistēmas modernizācija											
10.1.	Krāslavas pilsētas centralizētās siltumapgādes sistēmas koģenerācijas stacijas Latgales ielā 14 rekonstrukcija, 2. daļa	SM 2 VTP2 RV2.2.		2 400 000	50%	50%			Uzstādīts katls ar jaudu 9 MW, akumulācijas tvertne ar tilpumu 400-500 m ³ , dūmgāzu kondensators.	2017	2018	SIA “Krāslavas nami”
10.2.	Krāslavas kvartālu siltumtīklu rekonstrukcija un individuālo siltumpunktu uzstādīšana. 3.daļa	SM 2 VTP2 RV2.2.		1 200 000		50%	50%		Nomainīta četrcauruļu siltumtīklu sistēma pret divcauruļu sistēmas siltumtīkliem pilsētas centrālajā rajonā, likvidēts centrālais siltuma punkts Nr.3. Rekonstruēti novecojušie maģistrālo siltumtīklu posmi.	2017	2018	SIA “Krāslavas nami”
XI	Atkritumu apsaimniekošana											
11.1.	Atkritumu šķirošanas centra izveide	SM 2 VTP2 RV2.2.		500 000	15%	85%			Izveidots atkritumu šķirošanas centrs	2017	2018	SIA “Dova”, KND
11.2.	Biomases kompostēšanas laukuma izveide	SM 2 VTP2 RV2.2.		100 000	15%	85%			Izveidots bio kompostēšanas laukums	2017	2018	SIA “Dova”, KND



Krāslavas novada attīstības programma 2012. – 2018.gadam

11.3.	Atkritumu apsaimniekošanas efektivitātes uzlabošana	SM 2 VTP2 RV2.2.		20 000	100%				Palielināts atkritumu tvertņu daudzums, uzstādīti atkritumu konteineri sabiedriskās vietās (pie kapsētām utt.), iedzīvotāju informēšana	2016	2018	SIA "Dova", PA "Labiekārtošana K", KND, biedrības
XII	Kapi											
12.1.	Kapsētu labiekārtošana	SM 2 VTP2 RV2.2.		100 000	60%	10%		30%	Iebraucamo ceļu remonts, žogu remonts, soliņi, atkritumu urnas, konteineri, tualetes Izbūvēta kapliča Robežnieku (Pustiņas) kapsētā	2016	2018	PA "Labiekārtošana K", pagastu pārvaldes
XIII	Dabas vērtības, vide, zaļās zonas											
13.1.	Sabiedrisko peldvietu un peldēšanās vietu labiekārtošana	SM2 VTP2 RV2.4, SM3 VTP3 RV3.1.		50 000	50%	50%			Labiekārtotas pludmales un atpūtas vietas Persteņa un Zirga ezeru krastā, pie Daugavas, citiem publiskajiem ūdeņiem	2016	2018	KND, PA "Labiekārtošana K", biedrības
13.2.	Pasākumi zivju resursu aizsardzībai Krāslavas novadā	SM2 VTP2 RV2.4., SM3 VTP3 RV3.1.		180 000	35%		30%	35%	Izstrādāti Krāslavas novada publisko ūdeņu apsaimniekošanas plāni, iegādāts aprīkojums, zivju mazuļi, izskatīta iespēja Indras pagasta Gorodiščā izveidot dīķus zivju audzēšanai	2016	2018	KND, Pašvaldība s policija, pagastu pārvaldes



Krāslavas novada attīstības programma 2012. – 2018.gadam

13.3	Dabas taku un dabas informācijas centra izveide un esošo labiekārtošana	SM 1 VTP1 RV1.3, SM2 VTP2 RV2.4, SM3 VTP3 RV3.1.		180 000	15%	85%	-	10%	Izveidoti jauni tūrisma objekti, labiekārtotas un izveidotas kultūras un dabas takas, velo maršruti, jo īpaši ĪADT "Augšdaugava", "Daugavas loki", "Dridža ezers", ierīkotas jaunas atpūtas vietas, uzturētas esošās, izveidots interaktīvs dabas informācijas centrs, veikta iedzīvotāju informēšana par dabas vērtībām	2017	2018	KND, TIC, biedrības, tūrisma uzņēmēji
13.4.	Pagastu centru zaļo zonu labiekārtošana	SM2 VTP2 RV 2.4.		30 000	15%	75%		10%	Uzlabotas zaļās zonas min.5 pagastu centros, ierīkotas atpūtas vietas, takas utt., piem., Piedrujas parks, Kombuļu pussala	2016	2018	Pagastu pārvaldes
13.5.	Indras parku un citu teritoriju attīstība	SM 1 VTP1 RV1.3		200 000	50%	50%			Atjaunots Eiropas parks, attīstīts Ievārījuma parks Indrā, Tēvijas parka attīstība, izveidojot šķēršļu joslu un apgaismojumu Indras KN strūklakas un laukuma atjaunošana Indras diķa krasta un apkārtējās teritorijas labiekārtošana	2016	2018	Indras pagasta pārvalde
13.6.	Dabas aizsardzības plānu izstrāde	SM 1 VTP1 RV1.3		20 000		100%			Izstrādāts dabas aizsardzības plāns ĪADT "Augšdaugava"	2017	2018	Dabas pārvalde, KND
XIV	Novada tēls											
14.1.	Novada tēla koncepcijas un viesmīlības politikas izstrāde un pilotaktivitāšu ieviešana	SM3 VTP3 RV3.1.		10 000	20%	60%		20%	Izstrādāta novada tēla koncepcija un viesmīlības politika, izdoti informācijas materiāli, apmācīti darbinieki pašvaldības, valsts iestādēs, citi interesenti	2016	2018	KND, TIC, biedrības
XV	Dzīvojamais fonds un sabiedriskās ēkas, bez SAM 4.2.2., skat.sadaļu XXIII											



Krāslavas novada attīstības programma 2012. – 2018.gadam

15.1.	Daudzdzīvokļu māju energoefektivitāti uzlabojoši pasākumi	SM 2 VTP2 RV2.3, RV 2.4.		500 000		35%	65%		Paaugstināta daudzdzīvokļu mājas energoefektivitāte Krāslavā un pagastu centros Kaplavā, Robežniekos, Aulejā, siltinātas min.3 pašvaldības daudzdzīvokļu ēkas	2016	2018	SIA “Krāslavas nami”, pagastu pārvaldes
15.2.	Daudzdzīvokļu namu iekšpagalmu seguma sakārtošana	SM 2 VTP2 RV2.3		500 000	50%		20%	30%	Uzlabota daudzdzīvokļu māju pagalmu infrastruktūra (t.sk. rotaļu laukumi un apzaļumošana), organizēts pašvaldības konkurss	2016	2018	Māju īpašnieki, SIA “Krāslavas nami”, KND
XVI	Sabiedriskā drošība											
16.1.	Video kameru un signalizācijas uzstādīšana	SM2 VTP2 RV2.5.		150 000	85%	15%			Uzstādītas 100 papildus videokameras Krāslavā un pagastu centros un integrētas kopējā sistēmā, prioritāri izglītības, sociālās aprūpes un kultūras iestādēs un objektos	2016	2018	KND, pagastu pārvaldes
16.2.	Īslaicīgā klaiņojošo dzīvnieku uzturēšanās centra izveide	SM2 VTP2 RV2.5.		50 000	25%	50%		25%	Ierīkots Īslaicīgas klaiņojošo dzīvnieku uzturēšanās centrs, uzlabots klaiņojošu dzīvnieku ķeršanas aprīkojums	2017	2018	Pašvaldības policija, uzņēmumi
16.3.	Civilās drošības pasākumi	SM2 VTP2 RV2.5.		20 000	85%	15%			Iegādāts/ modernizēts nepieciešamais aprīkojums un inventārs civilās drošības pasākumu veikšanai	2016	2018	KND
16.4.	Suņu pastaigu laukuma izveide	SM2 VTP2 RV2.5.		2 000	50%	50%			Izveidots suņu pastaigu laukums Krāslavā	2016	2018	Biedrības, KND
XVII	Uzņēmējdarbību veicinoši projekti, kas nav iekļauti sadaļā VIII Transporta infrastruktūras attīstība un satiksmes drošības uzlabošana, izņemot SAM 3.3.1. un SAM 5.6.2., skat. sadaļās XVIII – XX											



Krāslavas novada attīstības programma 2012. – 2018.gadam

17.1.	Biznesa inkubatora izveide Krāslavā	SM3 VTP3 RV3.1.		70 000	15%	85%			Izveidota un aprīkots LIAA biznesa inkubatora atbalsta punkts Krāslavā, nodrošinātas regulāras konsultācijas jauniešiem uzņēmējiem un pašnodarbinātajiem	2016	2018	KND, Attīstības nodaļa
17.2.	Robežšķērsošanas infrastruktūras uzlabošana pie ES ārējās robežas ar Baltkrieviju	SM3 VTP3 RV3.1., SM2 VTP2 RV 2.1.	19.3, 20.5.	1 800 000	15%	85%			Stiprināta ES ārējā robeža, sakārtota infrastruktūra robežšķērsošanai (droši stāvlaukumi, WC/ dušas, utt.) (LV – LT – BY programma)	2016	2018	KND sadarbībā ar LVC, Robežsardzi, Muitu
17.3	Krāslavas novada uzņēmēju izglītošanas un uzņēmumu konkurētspējas veicināšanas pasākumi (tai skaitā tūrisma un lauksaimniecības jomā)	SM3 VTP3 RV3.1.		50 000	55%	15%	15%	15%	Uzlabota datu bāze par Krāslavas uzņēmumiem Krāslavas mājas lapā, rīkoti informatīvie semināri, kontaktu dienas, „Ražots Krāslavas novadā”, pieredzes apmaiņas braucieni uz ārvalstīm, dalība izstādēs, vietējie pašvaldības konkursi biznesa uzsākšanai jauniešiem uzņēmējiem, semināru cikli, īpaši jauniešiem, atbalsts mājražotājiem, amatniekiem, atbalsts sociālās uzņēmējdarbības un mājražošanas pilotprojektiem, Krāslavas suvenīriem, uzņēmēju gada balva utt.	2016	2018	KND, Attīstības nodaļa, TIC, LLKC, biedrības
17.4.	Tirgus vietu sakārtošana Pīlādžu un Ostas ielās Krāslavā	SM3 VTP3 RV3.1.		50 000	90%	10%			Radīta labvēlīgāka vide pašmāju produkcijas tirgošanai	2017	2018	KND, biedrības, SIA
17.5.	Vietotas līnijas „Ražots Krāslavas novadā” attīstība	SM3 VTP3 RV3.1.		50 000	80%	20%			Iegādāti vienoti, mobili stendi/nojumes/ teltis, baneri ar Krāslavas novada simboliku Krāslavas mājražotājiem un amatniekiem dalība izstādēs un tirdziņos	2017	2018	Biedrības, KND, uzņēmēji



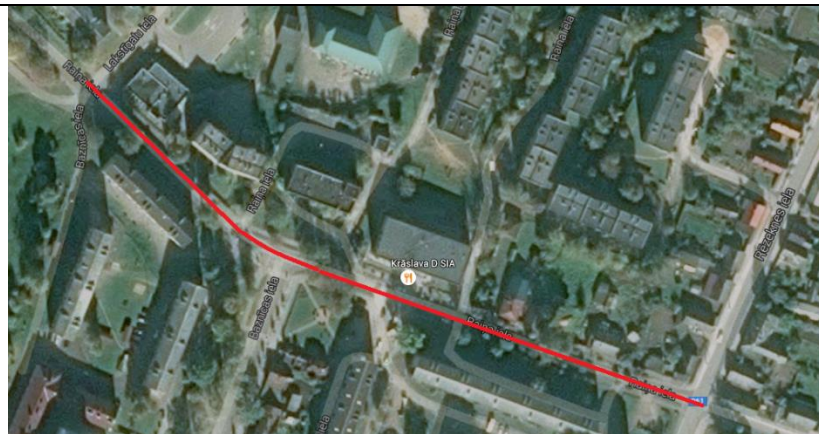
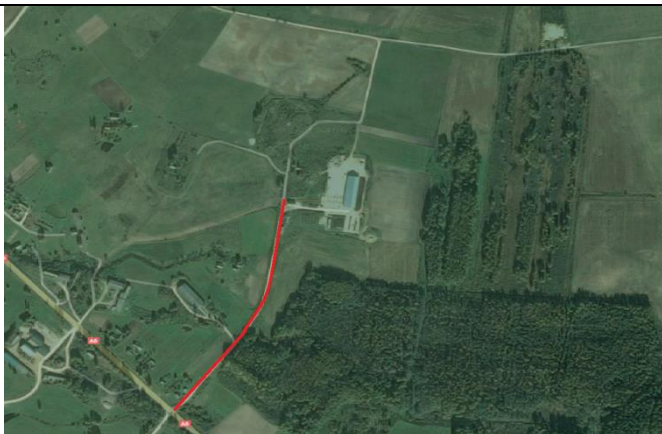
Krāslavas novada attīstības programma 2012. – 2018.gadam

Sadaļas projektiem SAM 3.3.1., 5.6.2., 8.1.2., 9.3.1., 4.2.2. un 5.5.1.

N.p.k.	Projekta nosaukums	Atbilstība stratēģiskajiem mērķiem, vidēja termiņa prioritātēm un rīcības virzieniem	Papildinātība ar citiem projektiem	Indikatīvā summa (EUR)	Finanšu instruments				Projekta plānotie darbības rezultāti un to rezultatīvie rādītāji	Plānotais laika posms		Atbildīgais par projekta īstenošanu (sadarbības partneri)
					Pašvaldības budžets, valsts	ES fondu finansējums	Privātais sektors	Citi finansējuma avoti				
1	2	3	4	5	6	7	8	9	10	11	12	13
XVII I	Investīcijas darba vietu radīšanai un privāto investīciju piesaistei SAM 3.3.1. ietvaros Krāslavas novadā, t.sk.6,01% rezerve											
<p>Krāslavas novads atrodas pie Eiropas Savienības ārējās robežas ar Baltkrieviju. Ļoti daudzas ražošanas teritorijas atrodas degradētās teritorijās un ir svarīgi piesaistīt privātās un publiskās investīcijas šo teritoriju sakārtošanai, tai skaitā nodrošinot kvalitatīvus pievedceļus, komunikācijas, elektrību utt. Lauku teritorijās ir īpaši svarīgi renovēt stratēģiskos ceļus uz teritorijām, kur tiktu veiktas investīcijas un radītas jaunas darbavietas, tādējādi nodrošinot uzņēmumu mobilitāti un palielinot ceļu kravnesību sliktos laika apstākļos. Krāslavas pilsētā daudzas ielas, kas saistītas ar uzņēmējiem, jau ir renovētas iepriekšējā plānošanas periodā, bet ir apzināti ielu posmi, kurus vēl ir jāsakārto. Atjaunojamo ielu un ceļu posmu garumi precīzi tiks noteikti pēc tehnisko projektu izstrādes vai aktualizācijas.</p>												



Krāslavas novada attīstības programma 2012. – 2018.gadam



Ceļš K1 - 16 „Kalnieši – Stalti” (520m posms) Kalniešu pagastā, saistīts ar zemnieku saimniecībām Kalniešu pagastā. Plānota asfalta seguma izbūve.

Raiņa iela Krāslavā (345 m posms), saistīti ar ražojošiem un pakalpojumu sniedzošiem uzņēmumiem, kas atrodas Raiņa ielā. Plānota ielas/ stāvlaukuma asfalta seguma pārbūve.



Vasarnīcu iela Krāslavā, 335 m (3.3.1.), cieši saistīta ar uzņēmumiem, kas atrodas Aronsona, Vasarnīcu, Artilērijas ielās, īpaši ar uzņēmumu “IV Plus”, kas Vasarnīcu ielā 2014.gadā izveidoja jaunu šūšanas cehu. Plānota asfalta seguma izbūve.



Krāslavas novada attīstības programma 2012. – 2018.gadam

18.1.	Ceļu un citas nepieciešamās infrastruktūras nodrošināšana darbavietu radīšanai un privāto investīciju piesaistei Krāslavas novadā	SM2 VTP2 RV2.1/ RV1.4./ SM3 VTP3 RV3.1.		770 770	15%	655 155 85%			Veikta ceļa Kl - 16 „ Kalnieši – Stalti ” (520m) asfalta seguma izbūve Kalniešu pagastā Radītās darbavietas 5 Piesaistītās investīcijas 0,2 milj. Degradētās teritorijas samazinājums 0,2 ha Veikta Raiņa ielas (345 m) posma asfalta seguma rekonstrukcija, Vasarnīcu ielas (335 m) asfalta seguma izbūve Krāslavā Radītās darbavietas 7 (2+5) Piesaistītās investīcijas 0,2 milj. Degradētās teritorijas samazinājums 1 ha Projekta īstenošanas rezultātā tiks atbalstīti 3 komersanti.	2016	2017	KND, Attīstības nodaļa, Būvvalde
XIX	Investīcijas degradēto teritoriju sakārtošanai, darba vietu radīšanai un privāto investīciju piesaistei SAM 5.6.2. ietvaros (Latgales programma), t.sk.6,01% rezerve											
19.1.	<p><u>Prioritārā projekta ideja: Dienvidlatgales pašvaldību degradēto teritoriju revitalizācija uzņēmējdarbības attīstībai</u> <u>Individuālais vai sadarbības projekts:</u> Sadarbības projekts. Partnerības veidošana starp Krāslavas, Daugavpils un Dagdas novadu pašvaldībām. Vadošais partneris – Krāslavas novada dome. <u>Projekta idejas pamatojums:</u> Krāslavas, Daugavpils un Dagdas novadus raksturo plašas lauku un mežu teritorijas, kur iedzīvotāji nodarbojas galvenokārt ar lauksaimniecību un kokapstrādi. Identificētās nozaru problēmas – nepieciešama atbilstoša infrastruktūra (pievedceļi, komunikācijas utt.), telpas pirmsapstrādes un fasēšanas nodrošināšanai, ilgstošākas saražotās produkcijas uzglabāšanas nodrošināšanai, kā arī produkcijas ar augstāku pievienoto vērtību ražošanai. Konkurētspēju un attiecīgi uzņēmējdarbības iespējas Dienvidlatgalē negatīvi ietekmē lauksaimniecības produkcijas pārstrādes nozares sadrumstalotība un zema produkcijas pievienotā vērtība.</p> <p>Jaunizveidotās ražošanas teritorijas lielāko Dienvidlatgales attīstības centru ietekmes zonās dos mazajiem uzņēmējiem plašākas sadarbības iespējas, iespēju nodrošināt lauku produkciju lielākos ražošanas apjomos ar piegādi plašākam tirgus areālam. Vienkopus ar lielāku produkcijas klāstu tas veicinās tirdzniecības kanālu veidošanu un paplašinās sadarbību tīklus ar lielākiem uzņēmumiem, t.sk. ar ārzemju biznesa partneriem. Kooperācijas veidošana un iespēja iegūt stabilu vietu tirgū veicinās arī citus lauksaimniecībā izmantojamo zemju īpašniekus pievērsties kooperācijai, intensīvāk nodarboties ar savu īpašumu apsaimniekošanu, mazinot nekoopto platību īpatsvaru.</p>											



Krāslavas novada attīstības programma 2012. – 2018.gadam

Projekta īstenošana nodrošinās ekonomiskās aktivitātes paaugstināšanu pašvaldību teritorijās, kā arī sekmēs jaunu produktu ieviešanu valsts pierobežas tirgū un jaunu darba vietu radīšanu privātajā sektorā. Funkcionālo atbalstu nodrošinās izvēlēto jomu klāsterstruktūra.

Projekta realizācijai tika izvēlētas teritorijas lielāko Dienvidlatgales autoceļu koridoru tuvumā, kuras atrodas aptuveni vienādā attālumā cita no citas. Rezultātā veidojas vienots apkalpošanas pārklājums, kas piedāvā vietējiem lauksaimniekiem ērtu piekļuvi lauku produkcijas pārstrādes zonām un efektīvas gatavas produkcijas transportēšanas iespējas. Noliktavas, telpas produkcijas pārstrādei un fasēšanas nodrošināšanai, produkcijas pārstrāde ilgtermiņa uzglabāšanai un transportēšanai pašlaik ir neattīstīta niša Dienvidlatgales ekonomiskajā darbībā, kas nosaka labas perspektīvas projekta rezultātu dzīvotspējai.

Projekta aktivitāšu pamatojums:

Projekta partneru pašvaldības, jo īpaši Daugavpils novada pašvaldība, ir organizējušas vairākas tikšanās ar lauksaimniecības produktu ražotājiem, lai identificētu galvenās nozares problēmas un vajadzības, kā rezultātā tika konstatēts, ka novada augļu un dārzeņu ražotāju produkcijas kvalitāte ir pamanīta reģionālajā tirgū, kā arī Latvijas lielveikalu tīklā, bet nākotnes konkurētspējas faktori ir lielāks ražošanas apjoms un spēja piegādāt svaigus produktus klientiem. Vadošajiem novada augļu un dārzeņu ražotājiem ir iespēja apstrādāt lielākas zemes platības, bet ir problēmas ar saražotās produkcijas apjoma uzglabāšanu, kā arī fasēšanu un apstrādi, kas ļautu pagarināt piegādes laiku, nezaudējot produkcijas kvalitātes atbilstību mūsdienīgajām nozares tirgus prasībām. Līdzīga situācija ir piena ražošanas jomā. Novada piena ražotāju produkcijas realizācijas tirgus lielumu stipri ierobežo nespēja uz vietas nodrošināt savas produkcijas pirmsapstrādi, ko pieprasa piena piegādes nosacījumi attālinātiem klientiem, t.sk. ārzemju klientiem. Alternatīvie risinājumi ietekmē gala produkcijas pašizmaksas un rada risku, ka transportēšanas rezultātā mazināsies produkta kvalitāte. Daugavpils novadā konstatēts, ka novada teritorijā ir potenciāls gaļas pārstrādes ražošanas attīstīšanai, kokapstrādes ražošanas un diētisko produktu ražošanas attīstīšana, kā arī vermikomposta ražošanas attīstīšanai.

Secinoši, lai rastos darbavietas un papildus investīcijas lauksaimniecības produkcijas pārstrādē un kokapstrādē, ir nepieciešams uzņēmēju projektus un investīcijas papildināt, komplekss atbalsts augļu un dārzeņu ražotājiem, piena, gaļas nozares pārstāvjiem, vermikomposta ražotājiem un liellopu nozares zemniekiem, kā arī kokapstrādniekiem utml.

Plānotās aktivitātes: zemes iegāde, ielu un ceļi, pievedceļu, (stāv)laukumu, ūdensvada, kanalizācijas/ siltumtrašu izbūve/ atjaunošana, elektrība, apgaismojums, ēku demontāža, angāri, iebūvējamais aprīkojums (piem., lifti), žogs, video novērošana utt. Atbilstoša aprīkojuma iegādi nodrošinās augļu un dārzeņu, piena, gaļas un zivju pārstrādes, vermikomposta ražošanas, kokapstrādes klāsteru dalībnieki, piesaistot ELFLA, LEADER, LIAA, Altum u.c. programmu finansējumu.

Krāslavas ražošanas zonā Indras un Latgales ielās veikta teritoriju identificēšana, kas būtu atbilstoša projekta aktivitātēm. Provizoriski plānotā uzņēmējdarbība - kautuve, sadales, cehs, dārzeņu, augļu, gaļas, piena pārstrāde, iepakojšana, kokapstrādes līnija utml.

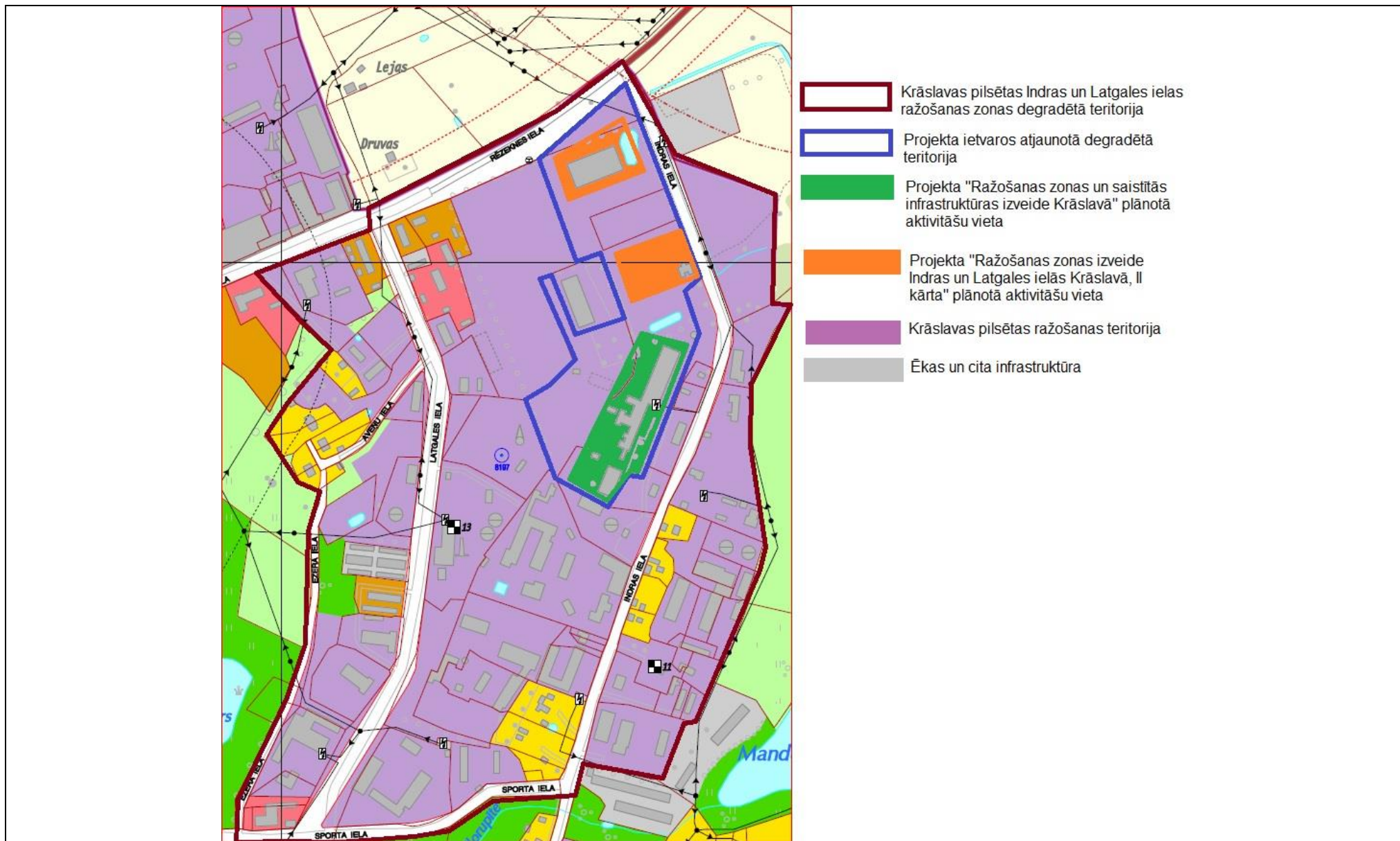


Krāslavas novada attīstības programma 2012. – 2018.gadam

<p>Daugavpils novada pašvaldība veica degradēto rūpniecisko teritoriju apsekošanu, kā rezultātā projekta idejas realizācijai tika izvēlētas vairākas degradētās teritorijas Daugavpils novadā. Plānots veikt šo degradētās teritorijas revitalizāciju, infrastruktūras sakārtošanu un attīstīšanu uzņēmējdarbības uzsākšanai, t.i. revitalizēt degradēto teritoriju, veicot publiskās infrastruktūras ceļu un ielu tīkla pārbūvi, kas uzlabos minēto teritoriju sasniedzamības nodrošināšanu.</p> <p>Laucesas pagasta degradētā rūpnieciskā teritorija (bijusī „Daugavpils putnu” fermas teritorija). Minētajā teritorijā kopumā darbojas 4 komersanti. Lielākie no tiem ir AS „Balticovo”, SIA “Green PIK LAT”. Projekta ietvaros plānots izveidot kūtsmēsļu kompostēšanas (kūtsmēsļu karsēšanas) teritoriju, kuru varētu izmantot gan minētie komersanti savas darbības paplašināšanai, gan arī šo teritoriju varētu izmantot vietējās zemnieku saimniecības, kurām nav atrisināta kūtsmēsļu uzglabāšanas problēma. Projekta ietvaros plānots izveidot kompostēšanas laukumu/konteineru novietni (konteinerus nodrošina komersanti), nojumes/angāra izbūve, rekonstruēt/izbūvēt publisko infrastruktūru: ceļa rekonstrukcija, asfaltēta stāvlaukuma izbūve, teritorijas nodrošināšana ar elektroenerģiju, teritorijas apgaismojums, ūdensapgādes (lokālās) nodrošināšana. Projekta realizēšanai pašvaldība iegādāsies zemi. Tabores un Vecsalienas degradētajās teritorijās darbojas gaļas pārstrādes uzņēmumi SIA “Dubiki”, SIA “Barritus”. Projektā plānots uzņēmēju vajadzībām rekonstruēt/izbūvēt publisko infrastruktūru, proti, veikt pašvaldības ceļa posma rekonstrukciju degradētajās teritorijās un izbūvēt funkcionālo savienojumu starp degradētajām teritorijām, produktu ražošanas ķēdes attīstībai un ražošanas apjomu palielināšanas nodrošināšanai.</p> <p>Dagdā provizoriski plānotā uzņēmējdarbība Dagdas ražošanas zonā - dārzenų, augļu, graudu pārstrāde, noliktavas utt. Pašvaldībai piederošs zemes gabals 3,19 ha Dagdas pagastā, pie pilsētas robežas, kurā daļēji notiem uzņēmējdarbība (metāllūžņu savākšanas punkts, uzņēmumu transporta bāzes), plānots attīstīt šo teritoriju, mainīt tai funkcionālo zonu uz Ražošanas teritoriju, izveidot tur ražošanas telpas un nododot tās nomā.</p> <p><u>Potenciālie komersanti, investori: SIA „Real bio meat”, SIA „Zalers”, SIA „IT International”, SIA „Woodssaa”, SIA „Latgales nekustamie īpašumi”, individuālais komersants N.Lipšāns (Krāslava), AS „Balticovo”, SIA „Green PIK LAT”, zemnieku saimniecības, kuras darbojas liellopu audzēšanas un piena ražošanas nozarē, kā arī uzņēmumi, kuri nodarbojas ar gaļas pārstrādi – SIA “Dubiki”, SIA “Barritus”, (Daugavpils novads), SIA “Latintermex (Dagda).</u></p> <p><u>Darbības investoru piesaistīšanai, kas tiks veiktas, lai piesaistītu investorus konkrētajai teritorijai:</u> Informatīvās sanāksmes, individuālas tikšanās, informācijas izplatīšana pašvaldības masu medijos, izsoles organizēšana. Ņemot vērā to, ka nav izstrādāts tehniskais projekts degradētās teritorijas sakārtošanai, lēmums par konkrētu sadarbības partneri – sabiedrisko pakalpojumu sniedzēju - tiks pieņemts projekta izstrādes laikā.</p>												
19.1.1.	Ražošanas zonas un saistītās infrastruktūras izveide Krāslavā, I kārtā	SM3 VTP3 RV3.1.	20.4.	906035,81	Min. 15% 135 905,37	Max. 85% 770 130,44			Attīstīta kompleksa ražošanas zona Krāslavā Indras un Latgales ielās (zemes iegāde, pievedceļi, komunikācijas, nožogojums, ēku renovācija/ jaunu ēku būvniecība) (I kārtā) Radītās darbavietas 18 Piesaistītās investīcijas 770 130,44 eiro Degradētās teritorijas samazinājums 5 ha	2016.	36 mēneši	KND, Attīstības nodaļa, Būvvalde, sabiedrisko pakalpojumu sniedzēji Krāslavas pilsētā (tiks precizēts tehnisko projektu izstrādes laikā)



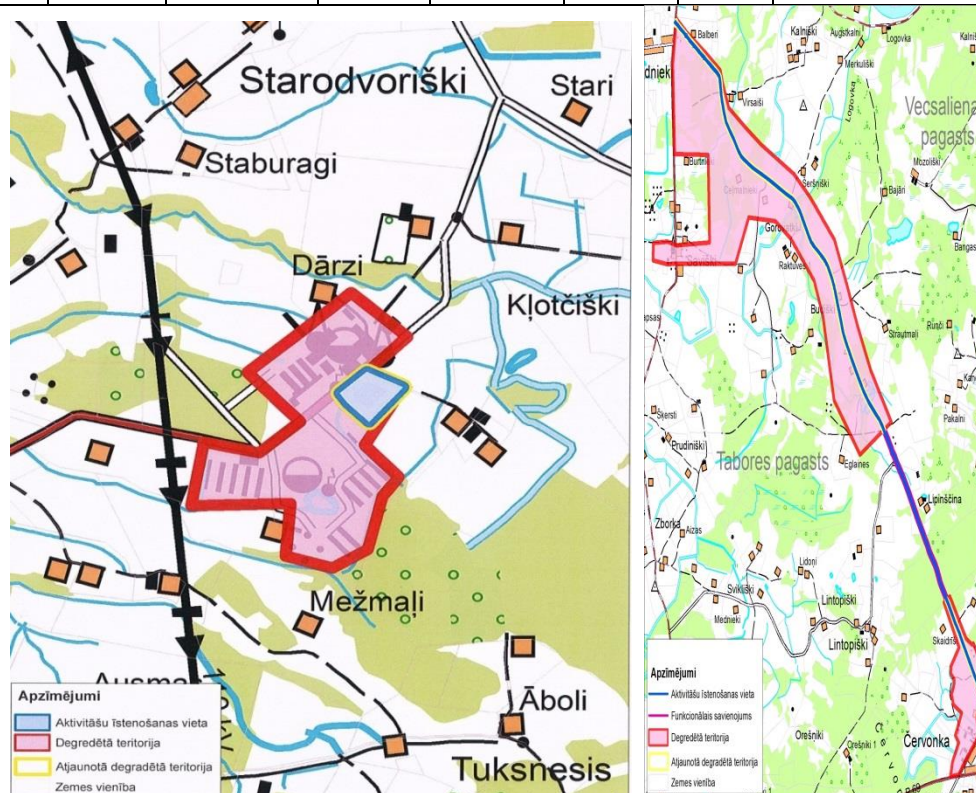
Krāslavas novada attīstības programma 2012. – 2018.gadam





Krāslavas novada attīstības programma 2012. – 2018.gadam

19.1. 2.	Lauksaimniecības pārstrādes un ražošanas zonas un saistītās infrastruktūras izveide Daugavpils novadā			1449216,04	15%	85%			Radītās darbavietas 30 Piesaistītās investīcijas 1 232 000 eiro Degradētās teritorijas samazinājums 2,7 ha.	2016.	20 mēneši	Daugavpils novada dome
-------------	--	--	--	------------	-----	-----	--	--	---	-------	-----------	------------------------



Laucenas degradētā teritorija (Laucenas pagasts) Tabores un Vecsalienas degradētās teritorijas (Tabores, Vecsalienas pagasts)



Krāslavas novada attīstības programma 2012. – 2018.gadam

19.1.3.	Ražošanas zonas un saistītās infrastruktūras izveide Dagdas novadā			971 332,76	15% 145 699,91	85% 825 632,85			Radītās darbavietas 13 Piesaistītās investīcijas 825 632 eiro Degradētās teritorijas samazinājums 3,19 ha	2016.	24 mēneši	Dagdas novada pašvaldība
<p>Dagdas ražošanas zona</p>												
	KOPĀ			3 326 584,61	15% 498987,69	85% 2 827 596,92			Radītās darbavietas 61 Piesaistītās investīcijas 2 827 596,92 eiro Degradētās teritorijas samazinājums 10,89 ha	2016.	36 mēneši	X



Krāslavas novada attīstības programma 2012. – 2018.gadam

19.2.	<p>Prioritārā projekta ideja: Krāslavas un Dagdas novadu ceļu tīkla rekonstrukcija uzņēmējdarbības veicināšanai degradētajās teritorijās</p> <p><u>Individuālais vai sadarbības projekts:</u> Sadarbības projekts. Partnerības veidošana starp Krāslavas un Dagdas novadu pašvaldībām. Vadošais partneris – Krāslavas novada dome.</p> <p><u>Projekta idejas pamatojums:</u> Krāslavas un Dagdas novadi atrodas pie Eiropas Savienības ārējās robežas ar Baltkrieviju. Ļoti daudzas ražošanas teritorijas atrodas degradētās teritorijās un ir svarīgi piesaistīt privātās un publiskās investīcijas šo teritoriju sakārtošanai, tai skaitā nodrošinot kvalitatīvus pievadeceļus, komunikācijas, elektrību utt. Lauku teritorijās ir īpaši svarīgi asfaltēt stratēģiskos ceļus uz teritorijām, kur tiktu veiktas investīcijas un radītas jaunas darba vietas, tādējādi nodrošinot uzņēmumu mobilitāti un palielinot ceļu kravnesību sliktos laika apstākļos.</p> <p><u>Individuālais vai sadarbības projekts:</u> Sadarbības projekts</p> <p><u>Projekta aktivitāšu pamatojums:</u> ir veikta potenciālo degradēto, prioritāri ražošanai piemēroto publisko un privāto teritoriju apzināšana, identificētas svarīgākās aktivitātes konkrētajās teritorijās, kas nepieciešamas privāto investīciju piesaistei un darba vietu radīšanai, prioritāri novērtējot šobrīd strādājošos uzņēmumus un viņu izaugsmes plānus un iespējas.</p> <p>Atjaunojamo ielu un ceļu posmu garumi precīzi tiks noteikti pēc tehnisko projektu izstrādes vai aktualizācijas.</p> <p>Projekta īstenošanas nepieciešamību, veicot ceļu infrastruktūras uzlabošanas pasākumus, nosaka transporta daudzuma pieaugums, transportlīdzekļu dinamikas attīstība un cilvēku dzīves procesu intensificēšanos, kas diktē prasības pēc drošas un visām ceļa lietotāju grupām piemērotas satiksmes organizācijas. Projektā iekļautie ielu un ceļu posmi šobrīd nodrošina pilsētas un novada vietējo satiksmi, piekļūšanu īpašumiem, uzņēmumiem un ražošanas zonām. Projekta realizācija ievērojami samazinās ar transporta izdevumiem un satiksmes negadījumiem saistītos ekonomiskos zaudējumus, kā arī nozīmīgi paātrinās sociālekonomisko izaugsmi kopumā. Projekts sniegs pozitīvu ietekmi uz pakalpojumu un ražošanas attīstību, jo sakārtota ielu un ceļu infrastruktūra ir būtisks priekšnosacījums labvēlīgas uzņēmējdarbības vides izveidei un nodrošināšanai. Projektu realizācija nodrošinās pilsētas un novada konkurētspējas stiprināšanu, uzņēmējdarbības attīstību, darba vietu un sabiedrisko pakalpojumu pieejamību un sasniedzamību, dzīves vietas pievilcības un dzīves kvalitātes celšanos, izveidojot un pilnveidojot kvalitatīvu, mūsdienīgu, drošu ielu un saistīto infrastruktūru. Plānots veikt ceļu asfaltēšanu, jo ceļu segums ir nolietojies un neatbilst ceļu kustības un slodzes prasībām, kā arī nepieciešams pielāgot ceļu infrastruktūru satiksmes pieaugumam pēc projekta īstenošanas.</p> <p>Ievērojot iepriekš minēto, Krāslavas novadā provizoriski plānots veikt ieguldījumus šādās teritorijās: ceļu „Stacija Krāslava -Vilmaņi” (1 km), „Augstkalne-Saksoni” un Augstkalnes ciema Kalna ielas posma (1,2 km) asfaltēšana Ūdrīšu pagastā, Izvaltas ielas (110 m) asfaltēšana Krāslavā. Ceļi Ud – 7 „St.Krāslava-Vilmaņi” (1000 m posms) un Ud - 23„Augstkalne - Saksoni” un Augstkalnes ciema Kalna ielas (1200 m posms) Ūdrīšu pagastā (5.6.2 Latgale prioritārais, ar Dagdas novada domi), saistīti ar Augstkalnes un Krāslavas stacijas ražošanas zonām (kolhoza darbnīcas, katlu māja, kokzāģētavas, aiz dzelzceļa pārbrauktuves – SIA „Latgran” granulā ražotne). Plānota asfalta seguma izbūve/ asfalta seguma atjaunošana. Izvaltas iela (110 m posms) pie AS „Krāslavas piens” Krāslavā (3.3.1.), saistīta ar ražošanas zonām Izvaltas un Aglonas ielās. Plānota asfalta seguma pārbūve. Ceļa posma K1-5 “Dauguļi - Raudoviški” pārbūve/ asfalta seguma izbūve (2,66 km) Kalniešu pagastā, pašvaldības ceļš, saistīts ar lielākajām zemnieku saimniecībām, tai skaitā 2 km funkcionālais savienojums un 660 m pa degradēto teritoriju.</p> <p>Dagdas novadā provizoriski plānotās teritorijas ir: Zaļā iela (230m), Pļavu iela (1,1km) Dagdas pilsētā un pašvaldības ceļš 5-5 Vecdome – Purplī (1,35km) Dagdas pagastā, kas ved uz degradētu ražošanas teritoriju Dagdā – bijušo konfekšu fabriku, kuru plāno attīstīt uzņēmēji. Paredzētā darbība – asfaltseguma atjaunošana/izbūve.</p> <p>Potenciālie komersanti, investori (vārds, nosaukums): Z/s "Pabērziņi", SIA "Granīts O", SIA „Wood”, „Kraswood” (Krāslavas novadā), SIA “Ūzoleņi”, SIA “L-GOR”, SIA “Valmekš” (Dagdas novadā).</p> <p>Papildus būvdarbiem saskaņā ar normatīvo aktu prasībām, tiks nodrošināta to būvuzraudzība un autoruzraudzība, kā arī tiks veikti nepieciešamie publicitātes pasākumi.</p> <p><u>Darbības investoru piesaistīšanai, kas tiks veiktas, lai piesaistītu investorus konkrētajai teritorijai:</u> Informatīvās sanāksmes, individuālas tikšanās.</p>
-------	--

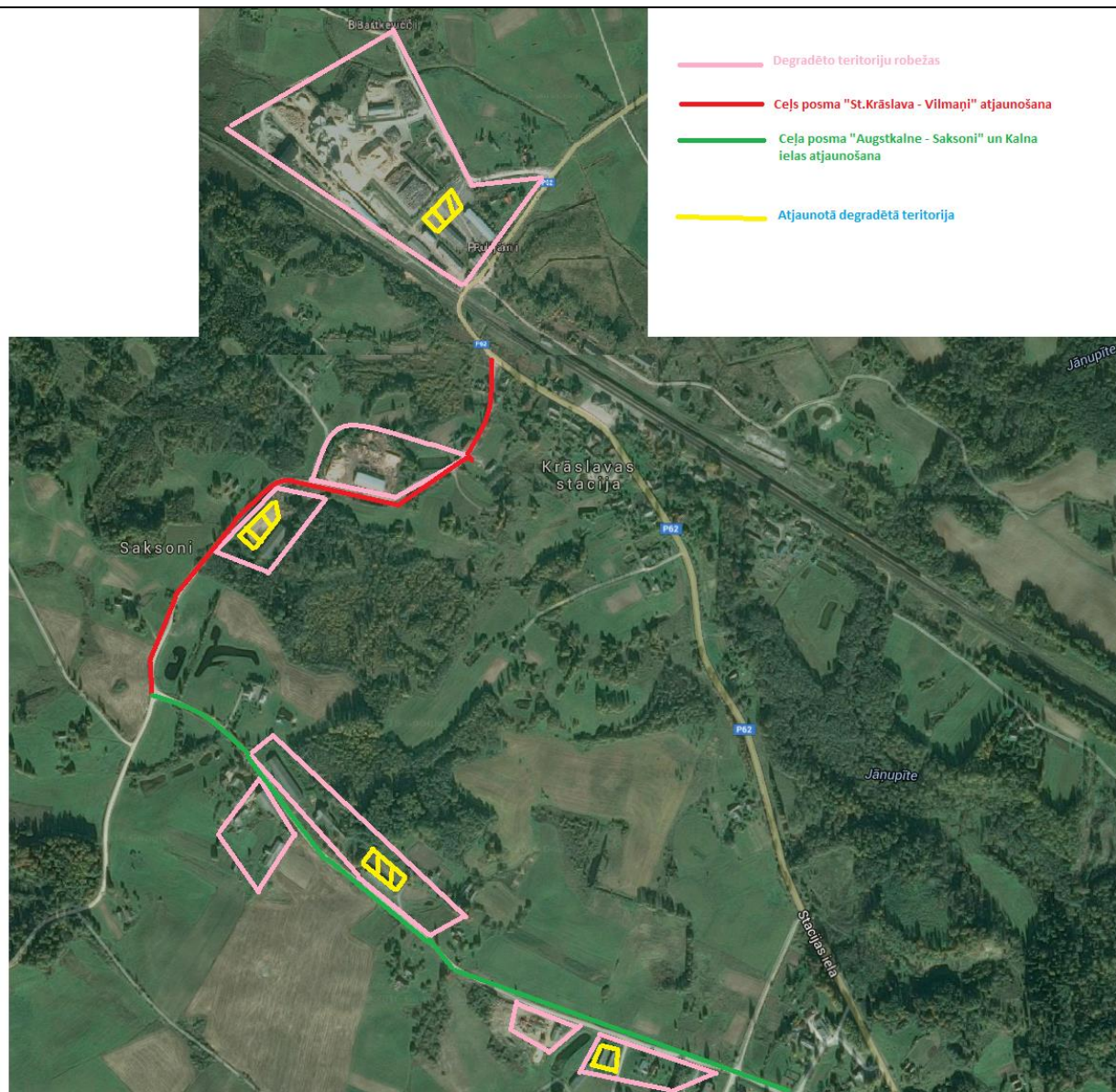


Krāslavas novada attīstības programma 2012. – 2018.gadam

19.2. 1.	Ceļu tīkla rekonstrukcija uzņēmējdarbības veicināšanai degradētajās teritorijās Krāslavas novadā	SM3 VTP3 RV3.1., SM2 VTP2, RV 2.1.		2 000 000	15%	85%			Veikta ceļu Ud – 7 „ Stacija Krāslava-Vilmani ” (1 km) un Ud – 23 „ Augstkalne-Saksoni ” un Augstkalnes ciema Kalna ielas posms (1,2 km) asfaltēšana Ūdrīšu pagastā Veikta Izvaltas ielas (110m), posmu asfalta seguma rekonstrukcija Krāslavā Veikta ceļa posma KI-5 “ Dauguļi - Raudoviški ” pārbūve/ asfalta seguma izbūve (2,66 km) Kalniešu pagastā Radītās darbavietas 29 Piesaistītās investīcijas 1 700 000 eiro Degradētās teritorijas samazinājums 1,5 ha.	2016	2017	KND, Attīstības nodaļa, Būvvalde
-------------	--	--	--	-----------	-----	-----	--	--	---	------	------	---



Krāslavas novada attīstības programma 2012. – 2018.gadam

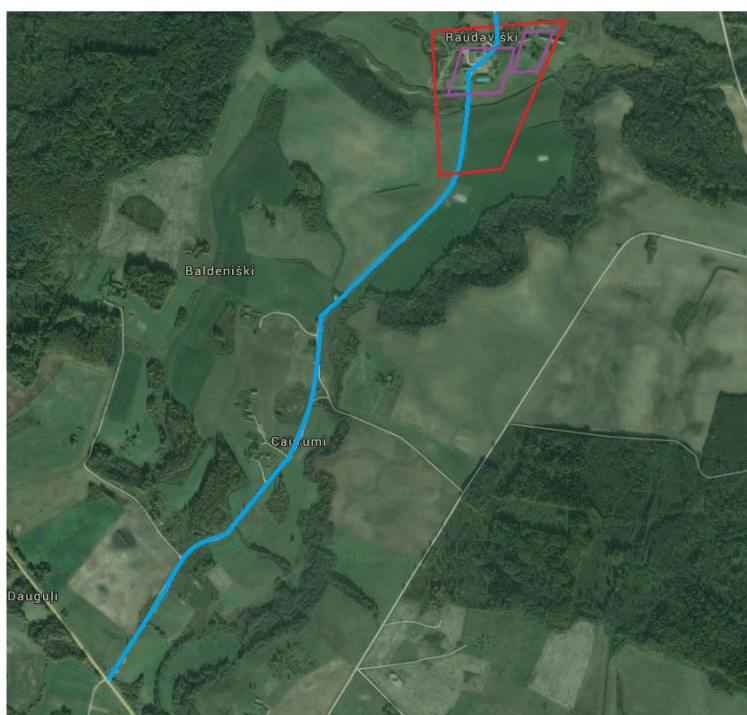




Krāslavas novada attīstības programma 2012. – 2018.gadam



- Degradētās teritorijas robeža
- Izvaltes ielas posma atjaunošana
- Atjaunotā degradētā teritorija



- Degradētās teritorijas robeža
- Ceļa posma "Dauguļi - Raudaviški" atjaunošana
- Atjaunotā degradētā teritorija



Krāslavas novada attīstības programma 2012. – 2018.gadam

19.2.2.	Ceļu tīkla rekonstrukcija uzņēmējdarbības veicināšanai degradētajās teritorijās Dagdas novadā			1 500 000	15% 225 000	85% 1 275 000			Radītās darbavietas 21 Piesaistītās investīcijas 1 275 000 eiro Degradētās teritorijas samazinājums 1,5 ha.	01.03 .2016	24 mēneši	
	KOPĀ			3 500 000	15% 525 000	85% 2 975 000			Radītās darbavietas 50 Piesaistītās investīcijas 2 975 000 eiro Degradētās teritorijas samazinājums 3 ha.	2016.	24 mēneši	



Krāslavas novada attīstības programma 2012. – 2018.gadam

19.3.	<p><i>Rezerves projekts</i> Projekta ideja: Loģistikas parka attīstība (II kārtā) Projekta apraksts un kartogrāfiskais materiāls pie projekta 20.5. Plānots paplašināt iesākto projekta teritoriju, veidojot papildus ražošanas teritorijas.</p>											
	<p><i>Rezerves projekts</i> Loģistikas parka attīstība II kārtā</p>	<p>SM3 VTP3 RV3.1., SM2 VTP2, RV 2.1.</p>	<p>17.2., 20.5.</p>	<p>1 000 000</p>	<p>15%+</p>	<p>850 000 85% -</p>			<p>Izveidots Loģistikas parks pierobežā (komunikācijas, nožogojums, ēku būvniecība) Radītās darbavietas 10 Piesaistītās investīcijas 0,6 milj. Degradētās teritorijas samazinājums 10 ha.</p>	<p>2016</p>	<p>2018</p>	<p>KND, Attīstības nodaļa, Būvvalde</p>
19.4.	<p><i>Projekta ideja:</i> Krāslavas Daugavas krasta revitalizācija ekonomiskās aktivitātes paaugstināšanai <i>Individuālais projekts</i> Krāslavas pilsēta atrodas Daugavas upes ielejā un tās tecējums ar dabiskajiem lokiem 2011.gadā ir iekļauts UNESCO nacionālajā sarakstā. Šobrīd Daugavas krasti lielākoties ar krūmiem aizauguši, nepievilcīgi, traucē baudīt unikālo skatu uz Daugavas lokiem, kas ir viens no populārākajiem tūristu apskates vietām. Upe aktīvi tiek izmantota aktīvajam tūrismam. 5 uzņēmumi piedāvā laivu nomu, 3 uzņēmumi piedāvā plostu nomu Daugavas lokos un to tiešā tuvumā atrodas 4 naktsmītnes Krāslavas pilsētā un 7 – novada teritorijā. Šobrīd laivotāju un braucēju ar plostu izkāpšana krastā Krāslavā ir apgrūtināta, kā rezultātā viņi dodas tālāk līdz Naujenei, neapskatot Krāslavas pilsētas tūrisma objektus, tāpēc ir nepieciešama atbilstoši aprīkota laivu un plostu piestātne. Projekts pavērs papildus iespējas darba vietu radīšanai, piem., laivu un plostu nomai, vasaras kafejnīcu izveidei, suvenīru tirdzniecībai, velosipēdu nomu, bērnu atrakciju izvietojumam sakārtotajās ielās, tūristu skaita pieaugumu naktsmītnēs, tādējādi radot papildus darba vietas un piesaistot investīcijas. Daugavas labā krasta teritorijai Krāslavā šobrīd ir izstrādāts Tehniskais projekts. Projektā plānots veikt Daugavas labā krasta attīstības Krāslavā I kārtu - Pārceltuves un Kaplavas ielu rekonstrukciju, tai skaitā laivu piestātnes izbūvi. Potenciāli iesaistāmie uzņēmēji: Viesu nami „Priedaine”, „Kļajumi”, „Marušinas”, „Upes dižvietas”, „Aveņkrasti” (Krāslavas novadā), biedrība „Aktīva atpūta Latgalē”.</p>											
	<p><i>Rezerves projekts</i> Krāslavas Daugavas krasta revitalizācija ekonomiskās aktivitātes paaugstināšanai</p>	<p>SM3 VTP3 RV3.1., SM2 VTP2, RV 2.1./ 2.4.</p>	<p>2.2.</p>	<p>500 000</p>	<p>75 000 15%</p>	<p>425 000 85%</p>			<p>Sakārtots Daugavas labā krasta posms Krāslavā, radītas darbavietas saistībā ar tūrismu 7 Piesaistītās investīcijas 280 000 EUR Degradētās teritorijas samazinājums 5 ha.</p>	<p>2017</p>	<p>2018</p>	<p>KND, Attīstības nodaļa, Būvvalde</p>



Krāslavas novada attīstības programma 2012. – 2018.gadam

19.5.	Rezerves projekts Krāslavas novada ceļu tīkla un pašvaldībai piederošo ēku rekonstrukcija uzņēmējdarbības veicināšanai degradētajās teritorijās I	SM3 VTP3 RV3.1., SM2 VTP2, RV 2.1.		3 000 000	450 000 15%	2 550 000 85%			Ceļu tīkla rekonstrukcija uzņēmējdarbības veicināšanai degradētajās teritorijās Krāslavas novadā Radītās darbavietas 20 Piesaistītās investīcijas 2,2 milj. Degradētās teritorijas samazinājums 5 ha.	2018	2018	KND, Attīstības nodaļa, Būvvalde
19.6.	Rezerves projekts Krāslavas novada ceļu tīkla un pašvaldībai piederošo ēku rekonstrukcija uzņēmējdarbības veicināšanai degradētajās teritorijās II	SM3 VTP3 RV3.1.		3 000 000	450 000 15%	2 550 000 85%			Pašvaldībai piederošu ēku/teritoriju rekonstrukcija uzņēmējdarbības veicināšanai degradētajās teritorijās Krāslavas novadā (piem., pils kompleksā) Radītās darbavietas 20 Piesaistītās investīcijas 2,2 milj. Degradētās teritorijas samazinājums 5 ha.	2018	2018	KND, Attīstības nodaļa, Būvvalde
XX	Investīcijas degradēto teritoriju sakārtošanai, darbavietu radīšanai un privāto investīciju piesaistei SAM 5.6.2. ietvaros (individuālie reģionālo centru projekti, sadalīti tematiski, ar iespēju projektus apvienot, piemēram – ceļi, ēkas utt.) , t.sk.6,01% rezerve											
<p>Krāslavas novads atrodas pie Eiropas Savienības ārējās robežas ar Baltkrieviju. Ļoti daudzas ražošanas teritorijas atrodas degradētās teritorijās un ir svarīgi piesaistīt privātās un publiskās investīcijas šo teritoriju sakārtošanai, tai skaitā nodrošinot kvalitatīvus pievedceļus, komunikācijas, elektrību utt. Lauku teritorijās ir īpaši svarīgi renovēt stratēģiskos ceļus uz teritorijām, kur tiku veiktas investīcijas un radītas jaunas darbavietas, tādējādi nodrošinot uzņēmumu mobilitāti un palielinot ceļu kravnesību sliktos laika apstākļos.</p> <p>Krāslavas pilsētā daudzas ielas, kas saistītas ar uzņēmējiem, jau ir renovētas iepriekšējā plānošanas periodā, bet ir apzināti ielu posmi, kurus vēl ir jāsakārto. Atjaunojamo ielu un ceļu posmu garumi precīzi tiks noteikti pēc tehnisko projektu izstrādes vai aktualizācijas. Ražošanas zonās - ņemot vērā to, ka nav izstrādāti tehniskie projekti degradēto teritoriju sakārtošanai, lēmumi par konkrētiem sadarbības partneriem – sabiedrisko pakalpojumu sniedzējiem dažos gadījumos tiks pieņemti projekta izstrādes laikā.</p>												



Krāslavas novada attīstības programma 2012. – 2018.gadam

Projektu ideju nepieciešamības pamatojums: Zemāk minēto prioritāro projektu, kas saistīti ar ielu un ceļu posmu atjaunošanu, īstenošanas nepieciešamību nosaka transporta daudzuma pieaugums, transportlīdzekļu dinamikas attīstība un cilvēku dzīves procesu intensificēšanos, kas diktē prasības pēc drošas un visām ceļa lietotāju grupām piemērotas satiksmes organizācijas. Projektā iekļautie ielu un ceļu posmi šobrīd nodrošina pilsētas un novada vietējo satiksmi, piekļūšanu īpašumiem, uzņēmumiem un ražošanas zonām. Esošais seguma stāvoklis ir slikts, ko apliecina VAS „Latvijas Valsts ceļi” veiktā seguma vizuālā novērtēšana. Satiksmes dalībnieki, pārvietojoties pa ielām un ceļiem, saskaras ar grūti izbraucamu un ļoti nolietotu braucamās daļas segumu, kas bojā automašīnas un palielina izbraukšanas laiku. Ielu un ceļu posmiem visā to garumā izbūvētajai ceļa segai ir raksturīgas nopietnas deformācijas un sabrukuma pazīmes. Ielu un ceļu brauktuves segums ir avārijas stāvoklī, tam ir vispārējs nodilums un bedres, kas samazina saķeres koeficientu un pazemina satiksmes drošības līmeni. Atsevišķos posmos ir izveidojušies iesēdumi, kas liecina par segas pamata kārtas nestspējas daļēju zudumu nepietiekami biezas konstrukcijas un smagā transporta intensitātes un ass slodžu dēļ. Projekta realizācija ievērojami samazinās ar transporta izdevumiem un satiksmes negadījumiem saistītos ekonomiskos zaudējumus, kā arī nozīmīgi paātrinās Krāslavas novada sociālekonomisko izaugsmi kopumā. Projekti sniegs pozitīvu ietekmi uz pakalpojumu un ražošanas attīstību pilsētā un novadā, jo sakārtota ielu un ceļu infrastruktūra ir būtisks priekšnosacījums labvēlīgas uzņēmējdarbības vides izveidei un nodrošināšanai.

Veicot publiskās infrastruktūras uzlabojumus, ieguvēji būs Krāslavas pilsētā un pieguļošajos pagastos dzīvojošie un strādājošie, projekta īstenošanai būs pozitīva ietekme uz reģionu – tā iedzīvotājiem uzlabosies pieejamība Krāslavā sniegtajiem pakalpojumiem (izglītības, veselības aprūpes, sociālās palīdzības, kultūrvides, rekreācijas un sporta jomās).

Projekti sniegs ieguldījumu transporta plūsmas, satiksmes drošības un vides kvalitātes uzlabošanai pilsētā un novadā. Projekta realizācija nodrošinās pilsētas un novada konkurētspējas stiprināšanu, uzņēmējdarbības attīstību, darba vietu un sabiedrisko pakalpojumu pieejamību un sasniedzamību, dzīves vietas pievilcības un dzīves kvalitātes celšanos, izveidojot un pilnveidojot kvalitatīvu, mūsdienīgu, drošu ielu un saistīto infrastruktūru.

Prioritātes:

Ielas/ceļi:

Projekta aktivitātes, to pamatojums:

- Projekta “Krāslavas novada ceļu tīkla rekonstrukcija uzņēmējdarbības veicināšanai, 3.kārta” ietvaros ir plānots veikts Lielā ielas 2 (divu) posmu seguma atjaunošanu (325 un 310 m). Lielā iela Krāslavā saistīta ar ražošanas zonu Lielajā ielā un citiem uzņēmumiem, kas atrodas Lielajā ielā. Ielas posmi, kuros ir plānots ieguldīt investīcijas kalpo kā funkcionālie savienojumi līdz degradētajām teritorijām. Vienam no uzņēmējiem nepieciešama elektrības jaudas palielināšana, jautājums tiks skatīts projekta sagatavošanas laikā. Papildus būvdarbiem saskaņā ar normatīvo aktu prasībām, tiks nodrošināta to būvuzraudzība un autoruzraudzība, kā arī tiks veikti nepieciešamie publicitātes pasākumi. Projekta rezultātā tiks radītas 17 darbavietas un piesaistītas investīcijas 320 000 EUR apmērā. Ielu posmu atjaunošana nodrošinās uzņēmējdarbības attīstību, to konkurētspējas stiprināšanu, darba vietu un pakalpojumu pieejamību un sasniedzamību.
- Ceļi Kp- 1 „Kaplava – Druvenieki” (800 m) un, ja pietiek finansējuma, Kp – 2 „Grantiņi – Matuliški”(1200 m) Kaplavas pagastā (5.6.2.), saistīts ar uzņēmumiem Kaplavas pagastā (tai skaitā plānoto jaunas ražotnes izveidi degvielas biopiedevu ražošanai), kā arī uzņēmējiem, kas šķērso Latvijas – Baltkrievijas robežu vienkāršotā veidā. Plānota asfalta seguma izbūve.
- Projektā “Ceļu un citas nepieciešamās infrastruktūras nodrošināšana darbavietu radīšanai un privāto investīciju piesaistei Krāslavas novadā I” ir plānots veikt ceļa Kr - 20 „Pastaru – Krāslavas apbraucamais ceļš” Krāslavas pagastā atjaunošanu 365 m garumā (5.6.2.). Šis ceļš ir saistīts ar uzņēmumiem Rēzeknes ielas ražošanas zonā un ir funkcionāls savienojums ar degradēto teritoriju – SIA GSK”, SIA „Perpetuum Mobile”, SIA „GL Plus” u.c.. Plānota asfalta seguma izbūve. Papildus būvdarbiem saskaņā ar normatīvo aktu prasībām, tiks nodrošināta to būvuzraudzība un autoruzraudzība, kā arī tiks veikti nepieciešamie publicitātes pasākumi. Projekta rezultātā tiks radītas 5 darbavietas un piesaistītas investīcijas 300 000 EUR apmērā. Ceļa posma atjaunošana nodrošinās uzņēmējdarbības attīstību, to konkurētspējas stiprināšanu, darba vietu un pakalpojumu pieejamību un sasniedzamību.
- Ceļi pie lielākajām zemnieku saimniecībām Veikta ceļa In-2 “Vaičuļeva – A6” pārbūve (asfalta seguma izbūve) (4,98 km) (rezerves).



Krāslavas novada attīstības programma 2012. – 2018.gadam

Ražošanas zonas:

- Krāslavas ražošanas zonā Indras un Latgales ielās veikta teritoriju identificēšana, kas būtu atbilstoša projekta aktivitātēm un kur varētu attīstīt teritorijas uzņēmējdarbībai. Provizoriski plānotā uzņēmējdarbība - kautuve, sadales, cehs, dārzenu, augļu, gaļas, piena pārstrāde, iepakošana, kokapstrādes līnija u.tml.

II kārtā (I plānotā Latgales programmas ietvaros)

Plānotās aktivitātes un to pamatojums: ņemot vērā, ka Indras un Latgales ielas teritorijā kādreiz aktīvi tika veikta rūpnieciskā ražošana, kas laika gaitā izsīka, Krāslavas pilsētā ir palikusi milzīga degradētā teritorija ar neapsaimniekotām ēkām un pievadceļiem. Pašvaldība, apsekojot teritoriju, identificēja, ka tā būtu atbilstoša ražošanas zonas attīstībai, tāpēc projekta ietvaros paredzēts veikt zemes iegādi, kas šobrīd pieder privātpersonām, lai turpmāk pašvaldība varētu iedzīvināt šo ražošanas zonu. Ņemot vērā, ka plānotā ražošanas zona jau gadu desmitiem nav apsaimniekota atbilstoši vajadzībām, tās infrastruktūra (ēkas, ceļi, elektropiegādes, komunikāciju sistēmas u.c.) ir nolietojusies un uzskatāma par tehniski neatbilstošu. Projekta ietvaros ir nepieciešams pārbūvēt pievadceļus un (stāv)laukumus, lai pielāgotu tos satiksmes intensitātes pieaugumam. Sakarā ar to, ka teritorija jau sen netiek atbilstoši apsaimniekota, tajā esošie komunikāciju tīkli ir tehniski novecojuši un vietām arī sagruvuši, tāpēc tiek paredzēta ūdensvada, kanalizācijas, siltumtrašu izbūve un atjaunošana. Teritorijā ir nepieciešams ierīkot elektrības padevi un apgaismojumu, jo liela daļa gaismvadu ir demontēta. Nepieciešami degradētajā teritorijā esošo ražošanas ēku renovācijas un būvniecības darbi, kā arī atsevišķu ēku demontāža, angāru labiekārtošana, iebūvējamā aprīkojuma (piem., lifti) ierīkošana. Teritorijas iedzīvināšanai nepieciešams veikt arī savlaicīgus drošības pasākumus, tāpēc tiks ierīkots žogs un video novērošana. Projekta ietvaros izbūvētā infrastruktūra tiks nodota konkursa kārtībā komersantam (iznomāta). Atbilstoša aprīkojuma iegādi nodrošinās augļu un dārzenu, piena, gaļas un zivju pārstrādes, kokapstrādes klāsteru dalībnieki, piesaistot ELFLA, LEADER, LIAA, Altum u.c. programmu finansējumu.

- Loģistikas parks pie Latvijas – Baltkrievijas robežas.

Krāslavas novads ir Eiropas Savienības ārējā robeža ar Baltkrieviju un kravas plūsmai ir tendence pieaugt. Šī iemesla dēļ būtu jāizmanto robeža kā iespēja uzņēmējdarbības attīstībai, nevis vājā puse, uzlabojot robežšķērsošanas procesa kvalitāti un radot jaunus pakalpojumus, veidojot noliktavu/ ražošanas zonu, stāvlaukumu, tādējādi radot darba vietas pierobežas iedzīvotājiem.

Krāslavas novada dome jau vairākus gadus strādā pie idejas par Loģistikas centra izveidi pie ES ārējās robežas ar Baltkrieviju. Projekta mērķis: stimulēt loģistikas/muitas/ industriālā parka attīstību, kurš atrastos cieši blakus Latvijas – Baltkrievijas robežu šķērsošanas punktam Patarnieki - Grigorovshchina, veicinot loģistikas, ražošanas un muitas pakalpojumu pieejamību reģionā un stiprinot ekonomiskās saites starp Latviju, Lietuvu, citām ES un NVS valstīm.

Paredzams, ka, sasniedzot Projekta mērķus, tiks risināti divi primārie problēmu aspekti:

- Uzlabota transporta un robežas šķērsošanas infrastruktūra uz A6 autoceļa PRKP tiešā tuvumā Krāslavas novada teritorijā, uzlabojot pierobežas apdzīvoto vietu pieejamību, samazinot vidē nonākošā piesārņojuma apjomu, kā arī samazinot ar CSNg saistītos riskus;
- Infrastruktūras izveide uzņēmējdarbības stimulēšanai pierobežas zonā, radot priekšnoteikumus jaunu darba vietu izveidei Krāslavas novadā.

Individuālais vai sadarbības projekts: Individuālais projekts

Plānotās aktivitātes: Loģistikas un muitas centrs ar iespējamām ražošanas zonām, satiksmes uzkrāšanas termināls, kravas automašīnu stāvvietas, rekreācijas zona, noliktavas preču pārkraušanai, pakošanai, ražošanai utt. ar attiecīgu infrastruktūru – ceļiem, ūdensvadu, kanalizāciju, elektrību utt..

Aktivitāšu pamatojums: Konkrēts zemes īpašums ar kad. Nr. 60840050071, kas pieder Krāslavas novada pašvaldībai, atrodas tiešā robežas kontroles punkta "Pāternieki" tuvumā un varētu tikt izmantoti robežas šķērsošanas infrastruktūras izbūvei un loģistikas un/vai industriālā parka izveidei tiešā Latvijas – Baltkrievijas robežas tuvumā. Tādā veidā attīstot degradēto teritoriju un piesaistot jaunus uzņēmējus novada lauku/pierobežas teritorijai. Infrastruktūra tiks nodota komersantam, konkursa kārtībā (iznomātas).

Šobrīd teritorija ir iezīmēta Krāslavas novada teritorijas plānojumā kā ražošanas zona. Pašvaldības zeme, ar iespēju paplašināties (no kopējās 25 ha teritorijas šobrīd tiek plānoti ~15 ha). Šobrīd – “green field”, kas kurš atrodas cieši blakus Latvijas – Baltkrievijas robežu šķērsošanas punktam Patarnieki – Grigorovshchina.

- Krāslavā un visos pagastos ir apzinātas pašvaldībai piederošas ēkas, ko var izmantot/ pielāgot uzņēmējdarbības vajadzībām. Prioritāri – degradēta ēka Krāslavas vēsturiskajā centrā, Turgus ielā 19. Ēka tiks pielāgota ražošanas attīstībai un projekta ietvaros ēkas infrastruktūra tiks nodota konkursa kārtībā komersantam (iznomāta). Degradētā stāvoklī atrodas arī ēkas Piedrujas pagastā (plānota darbnīcu rekonstrukcija) un Aulejas pagastā (bijusī pamatskolas ēka), kuras pēc rekonstruēšanas tiks nodotas komersantam, konkursa kārtībā (iznomātas).



Krāslavas novada attīstības programma 2012. – 2018.gadam

Konkrēti zemes īpašumi: ar Kad. Nr. 60840050071 un 60840050179, kuri pieder Krāslavas novada pašvaldībai, atrodas tiešā robežas kontroles punkta "Pāternieki" tuvumā un kuri varētu tikt izmantoti robežas šķērsošanas infrastruktūras izbūvei un loģistikas un/vai industriālā parka izveidei tiešā Latvijas – Baltkrievijas robežas tuvumā.

Potenciālie komersanti, investori (vārds, nosaukums): VAS „Valsts nekustamie īpašumi”, privātie investori pagaidām vēl nav konkretizēti. Publiskajai daļai plānots piesaistīt finansējumu no Latvijas – Lietuvas – Baltkrievijas pārrobežu sadarbības programmas, nodrošinot finansējuma nepārklāšanos.

Darbības investoru piesaistīšanai, kas tiks veiktas, lai piesaistītu investorus konkrētajai teritorijai: Informatīvās sanāksmes, individuālas tikšanās, tai skaitā ar loģistikas asociācijām un VA „Nekustamie īpašumi”, informācijas izplatīšana pašvaldības masu medijos, mārketinga materiālos (piemēram, LPR projektā WILLINVEST), izsoles organizēšana

Ņemot vērā to, ka nav izstrādāts tehniskais projekts degradētās teritorijas sakārtošanai, lēmums par konkrētu sadarbības partneri – sabiedrisko pakalpojumu sniedzēju - tiks pieņemts projekta izstrādes laikā.

Pašvaldības ēkas, ko var izmantot uzņēmējdarbības vajadzībām

- Krāslavā un visos pagastos ir apzinātas pašvaldībai piederošas ēkas, ko var izmantot/ pielāgot uzņēmējdarbības vajadzībām.

Prioritāri – degradēta ēka Krāslavas vēsturiskajā centrā, Turgus ielā 19. Ēka tiks pielāgota ražošanas attīstībai un projekta ietvaros ēkas infrastruktūra tiks nodota konkursa kārtībā komersantam (iznomāta).

Degradētā stāvoklī atrodas arī ēkas Piedrujas pagastā (plānota darbnīcu rekonstrukcija) un Aulejas pagastā (bijusī pamatskolas ēka), kuras pēc rekonstruēšanas tiks nodotas komersantam, konkursa kārtībā (iznomātas).

20.1.	Krāslavas novada ceļu tīkla rekonstrukcija uzņēmējdarbības veicināšanai, 3.kārta	SM3 VTP3 RV3.1., SM2 VTP2, RV 2.1.		500 000	15%	85%			Veikta Lielās ielas 2 posmu rekonstrukcija (asfalta seguma uzklāšana) (325m +310 m), elektrības jaudas palielināšana Krāslavā Radītās darbavietas 17 (15 +2) Piesaistītās investīcijas 0,32 milj. Degradētās teritorijas samazinājums 0,5 ha	2016	2017	KND, Attīstības nodaļa, Būvvalde
-------	--	--	--	---------	-----	-----	--	--	--	------	------	---



Krāslavas novada attīstības programma 2012. – 2018.gadam

		<ul style="list-style-type: none"> — Atjaunojamais Lielā ielas posms — Degradētās teritorijas robeža — Atjaunotā degradētā teritorija 		<ul style="list-style-type: none"> — Atjaunojamais Lielā ielas posms — Degradētās teritorijas robeža — Atjaunotā degradētā teritorija 						
<p>20.2. Ceļu un citas nepieciešamās infrastruktūras nodrošināšana darbavietu radīšanai un privāto investīciju piesaistei Krāslavas novadā I</p>	<p>SM3 VTP3 RV3.1., SM2 VTP2, RV 2.1.</p>	<p>308 972</p>	<p>15%</p>	<p>85%</p>	<p>262626</p>		<p>Veikta ceļa Kr - 20 „Pastaru – Krāslavas apbraucamais ceļš” posma (365 m) rekonstrukcija Krāslavas pagastā Radītās darbavietas 5 Piesaistītās investīcijas 0,3 milj. Degradētās teritorijas samazinājums 1,15 ha</p>	<p>2016</p>	<p>2017</p>	<p>KND, Attīstības nodaļa, Būvvalde</p>
			<ul style="list-style-type: none"> — Degradētās teritorijas robeža — Atjaunojamais ceļš Kr-20 "Pastaru - Krāslavas apbraucamais ceļš" — Atjaunotā degradētā teritorija 							



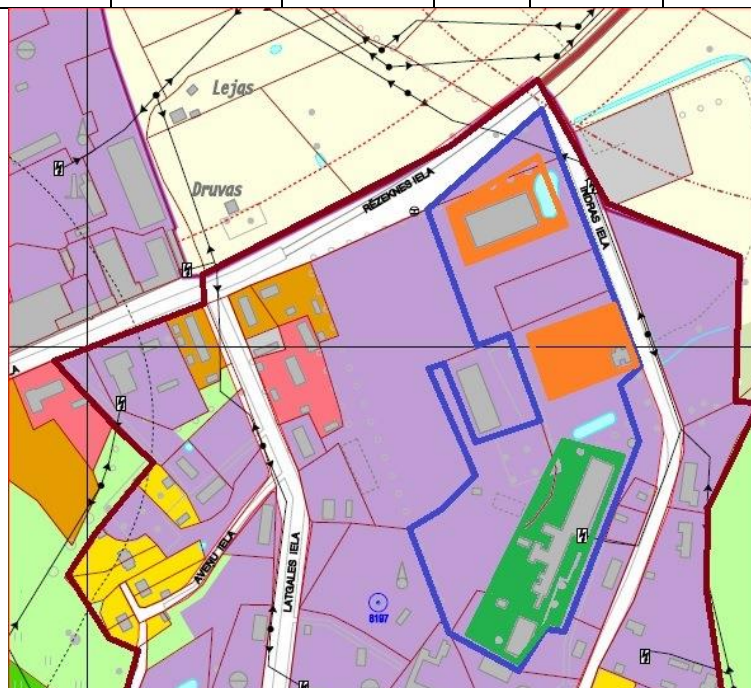
Krāslavas novada attīstības programma 2012. – 2018.gadam

20.3.	Pašvaldības īpašumā esošo degradēto teritoriju sakārtošana darbavietu radīšanai un privāto investīciju piesaistei I	SM3 VTP3 RV3.1., SM2 VTP2, RV 2.1.	2.1.	500 000	15%+	85%- 425 000		Sakārtota degradēta ēka Krāslavas vēsturiskajā centrā Tirgus ielā 19 , Krāslavā, ražošanas attīstībai Radītās darbavietas 10 Piesaistītās investīcijas 15 000 EUR. Degradētās teritorijas samazinājums 0,04 ha	2016	2017	KND, Attīstības nodaļa, Būvvalde



Krāslavas novada attīstības programma 2012. – 2018.gadam

20.4.	Ražošanas zonas izveide Indras un Latgales ielās Krāslavā, II kārtā (I kārtā 19.1. – Latgales programmas ietvaros)	SM3 VTP3 RV3.1., SM2 VTP2, RV 2.1.	19.1.	800 000	15%+	85%- 680 000			Attīstīta ražošanas zona Krāslavā Indras un Latgales ielās (pievedceļi, komunikācijas, nožogojums, degradētajā teritorijā esošo ražošanas ēku renovācija/ būvniecība) Radītās darbavietas 10 Piesaistītās investīcijas 0,4 milj. Degradētās teritorijas samazinājums 0,7 ha	2016	2018	KND, Attīstības nodaļa, Būvvalde
-------	--	--	-------	---------	------	-----------------	--	--	--	------	------	---

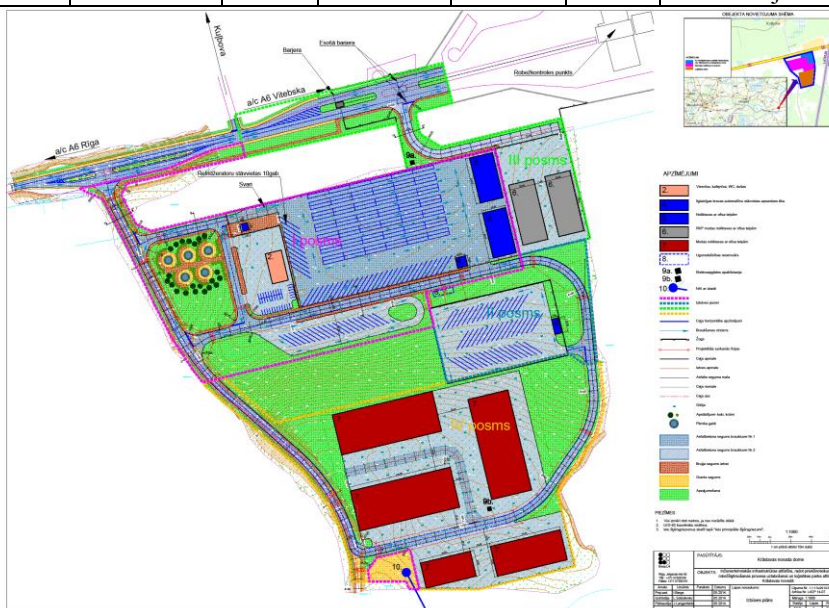


-  Krāslavas pilsētas Indras un Latgales ielās ražošanas zonas degradētā teritorija
-  Projekta ietvaros atjaunotā degradētā teritorija
-  Projekta "Ražošanas zonas un saistītā infrastruktūras izveide Krāslavā" plānotā aktivitāšu vieta
-  Projekta "Ražošanas zonas izveide Indras un Latgales ielās Krāslavā, II kārtā" plānotā aktivitāšu vieta
-  Krāslavas pilsētas ražošanas teritorija
-  Ēkas un cita infrastruktūra



Krāslavas novada attīstības programma 2012. – 2018.gadam

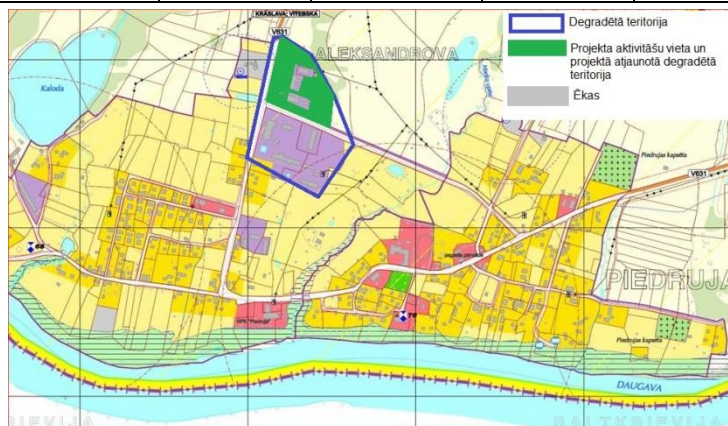
20.5	Loģistikas parka attīstība I kārtā	SM3 VTP3 RV3.1., SM2 VTP2, RV 2.1.	17.2., 19.3.	2 000 000	15%+	85% - 1700000			Izveidots Loģistikas parks pierobežā (komunikācijas, nožogojums, jaunu ēku – ražošanas angāru būvniecība), 2.posms Radītās darbavietas 20 Piesaistītās investīcijas 1,1 milj. Degradētās teritorijas samazinājums 5 ha	2016	2018	KND, Attīstības nodaļa, Būvvalde
------	------------------------------------	--	--------------	-----------	------	----------------------	--	--	--	------	------	--





Krāslavas novada attīstības programma 2012. – 2018.gadam

20.6.	Pašvaldības īpašumā esošo degradēto teritoriju rekonstrukcija darbavietu radīšanai un privāto investīciju piesaistei Krāslavas novadā II	SM3 VTP3 RV3.1., SM2 VTP2, RV 2.1.		500 000	15%+	85% - 425 000			<p>Veikta bijušo darbnieku rekonstrukcija Piedrujas pagastā un pielāgošana uzņēmējdarbībai Radītās darbavietas 3 Piesaistītās investīcijas 0,02 milj</p> <p>Veikta bijušās Aulejas pamatskolas rekonstrukcija un pielāgošana uzņēmējdarbībai Radītās darbavietas 5 Piesaistītās investīcijas 0,0 milj</p> <p>Veikta bijušās atdzelžošanas stacijas teritorijas Krāslavā, Plāteru ielā pielāgošana uzņēmējdarbībai (pievedceļš) Radītās darbavietas 5 Piesaistītās investīcijas 0,1 milj</p> <p>Kopā min.9 darba vietas, 0,06 milj.investīcijas, 1 ha degradēto teritoriju samazinājums</p>	2017	2018	KND, Attīstības nodaļa, Būvvalde
-------	--	--	--	---------	------	------------------	--	--	---	------	------	--





Krāslavas novada attīstības programma 2012. – 2018.gadam

20.7.	Ceļu un citas nepieciešamās infrastruktūras nodrošināšana darbavietu radīšanai un privāto investīciju piesaistei Krāslavas novadā II	SM3 VTP3 RV3.1., SM2 VTP2, RV 2.1.		1 000 000	15%	85%	850 000			Veikta ceļu „Kaplava – Druvnieki”, „Grantiņi – Matuliški” rekonstrukcija, elektrības un ūdensvada nodrošinājums Radītās darbavietas 25 Piesaistītās investīcijas 6 milj. Degradētās teritorijas samazinājums 0,5 ha	2017	2018	KND, Attīstības nodaļa, Būvvalde
<p> — Degradētās teritorijas robeža — Ceļa posma "Kaplava - Druvnieki" atjaunošana — Atjaunotā degradētā teritorija — Ceļa posma "Grantiņi - Matuliški" atjaunošana </p>													
			Kopā 5.6.2.	5608972	841 346	4767626	100%	15%	85%				



Krāslavas novada attīstības programma 2012. – 2018.gadam

20.8.	Rezerves Ceļu un citas nepieciešamās infrastruktūras nodrošināšana darbavietu radīšanai un privāto investīciju piesaistei Krāslavas novadā III	SM3 VTP3 RV3.1., SM2 VTP2, RV 2.1.		1 500 000	15%	85%			Veikta ceļa In-2 “Vaiculeva – A6” pārbūve (asfalta seguma izbūve) (4,98 km) Radītās darbavietas 8 Piesaistītās investīcijas 1 milj. Degradētās teritorijas samazinājums 1 ha	2017	2018	KND, Attīstības nodaļa, Būvvalde
XXI	Vispārējo izglītības iestāžu mācību vides uzlabošana SAM 8.1.2. ietvaros, t.sk.6,01% rezerve											
21.1.	Krāslavas novada vispārējo izglītības iestāžu mācību vides uzlabošana	SM1 VTP1 RV 1.1./ RV1.3./ RV 1.4, SM2 VTP2 RV 2.4.	1.1., 1.3.	2 700 000	15%	85%			Ergonomiskas mācību vides nodrošināšana, dabaszinību kabineti, informācijas tehnoloģijas Krāslavas Valsts ģimnāzijā, Krāslavas pamatskolā, Varavīksnes vidusskolā, Indras vidusskolā, internāta paplašināšana Krāslavas Valsts ģimnāzijā, Stadions Gr.Plāteru ielā (ar sporta laukumiem), Krāslavas Varavīksnes vidusskolas stadions KVĢ Metodiskais centrs utt.	2015	2017	KND, Izglītības nodaļa, Attīstības nodaļa, izglītības iestādes
XXII	Pakalpojumu infrastruktūras bērnu aprūpei ģimeniskā vidē un personu ar invaliditāti neatkarīgai dzīvei un integrācijai sabiedrībā attīstība, SAM 9.3.1. , t.sk.6,01% rezerve											



Krāslavas novada attīstības programma 2012. – 2018.gadam

22.1.	Sabiedrībā balstītu sociālās rehabilitācijas pakalpojumu infrastruktūras izveide	SM1 VTP1 RV 1.2.		350 000	15%	85%			Nodrošināti sociālās rehabilitācijas pakalpojumi bērniem ar funkcionālajiem traucējumiem, nodrošināta sabiedrisko ēku pieejamība, WC (īpaši izglītības iestādēs), bērnu ar funkcionālajiem traucējumiem dienas centra izveide, specializēto darbnīcu, vingrošanas zāles ierīkošana, specializētā transporta iegāde, izveidots Multisensorais centrs, ieviesti alternatīvi sociālie pakalpojumi ārpusģimenes aprūpē esošiem bērniem, piem., izveidota aktīvās atpūtas un patstāvīgai dzīvei nepieciešamo prasmju apgūšanas bāze utt.	2017	2018	KND, Sociālais dienests, biedrības
XXII I	Energoefektivitātes paaugstināšana un AER izmantošanas sekmēšana pašvaldības ēkās, SAM 4.4.2., t.sk.6,01% rezerve											



Krāslavas novada attīstības programma 2012. – 2018.gadam

23.1.	Pašvaldības ēku renovācija energoefektivitātes paaugstināšanai	SM2 VTP2 RV 1.1./ RV2.3./ RV 2.4		680 000	20%	80%			Prioritāri uzlabota energoefektivitāte pašvaldībai piederošās ēkās (Indras pagasta pārvalde, administratīvā ēka Skolas ielā 7, Krāslavā, Rīgas Valsts tehnikuma Krāslavas strukturālās vienības izmantotā ēka Artilērijas ielā 4, Krāslavā, Krāslavas Vēstures un mākslas muzeja ēka, Pils 8, Krāslavā) <i>Rezerves projekti: Uzlabota energoefektivitāte pašvaldībai piederošās ēkās (Krāslavas novada centrālā bibliotēka, Kombuļu pagasta pārvalde/ bibliotēka, PSIA „Krāslavas Ūdens”)</i>	2016	2018	KND
XXI V	Kultūras un dabas mantojuma saglabāšana, aizsargāšana un attīstīšana, kā arī ar to saistīto pakalpojumu attīstība, SAM 5.5.1., t.sk.6,01% rezerve											



Krāslavas novada attīstības programma 2012. – 2018.gadam

24.1.	Krāslavas muižas staļļu (t.s.Amatu mājas) ēkas saglabāšana un ar to saistīto pakalpojumu attīstība	SM 1 VTP1 RV1.3, SM2 VTP2, RV2.4, SM3 VTP3 RV 3.1.	2.3. – 2.10	700 000	40%	60%	425 000		Krāslavas muižas staļļu (t.s.Amatu mājas) ēkas rekonstrukcija (pilnīga jumta un daļēja fasāžu atjaunošana, ārējie un iekšējie inženiertehniskie tīkli, daļēja iekštelpu rekonstrukcija, pielāgošana ekspozīciju vajadzībām, pieguļošās teritorijas sakārtošana. Kultūras mantojuma centra „Pieci airi” izveide (ekspozīcijas par dažādu tautību devumu Krāslavas attīstībā, tai skaitā par amatu prasmēm “Pie viena galda”, daudznacionāla kulinārā mantojuma degustāciju telpas, gleznotāja Valentīna Zlidņa piemiņas istaba, telpas interaktīvām Krāslavas amatnieku un mākslinieku darbniecām un meistarklasēm).			KND, Daugavpils pilsētas dome, Daugavpils novada dome, Preiļu novada dome, Ludzas novada dome, Aglonas novada dome
-------	--	--	-------------	---------	-----	-----	---------	--	--	--	--	---