



8. PIELIKUMS. Uzņēmējdarbībai pielāgojamo teritoriju/objektu saraksts (informatīvs materiāls)

Teritorijas Krāslavas novadā darbvietu radīšanai un privāto investīciju piesaistei

Ir veikta potenciālo esošo degradēto, prioritāri ražošanai piemēroto publisko teritoriju apzināšana, identificētas svarīgākās aktivitātes konkrētajās teritorijās, kas nepieciešamas privāto investīciju piesaistei un darbvietu radīšanai, prioritāri novērtējot šobrīd strādājošos uzņēmumus un viņu izaugsmes plānus un iespējas, bet neizslēdzot arī jaunu investoru piesaisti.

Krāslavas novadā provizoriski apzinātās teritorijas ir visā Krāslavas novada teritorijā. Ir notikušas daudzas tikšanās ar esošajiem uzņēmējiem, kuriem jau šobrīd ir ieceres tālākai attīstībai. Ir identificētas ražošanai piemērotas teritorijas Krāslavas pilsētā, Kaplavas, Piedrujas, Ūdrīšu, Kalniešu, Skaistas, Indras pagastos; tādas ir arī citos pagastos, bet nopietni jāpiestrādā pie investoru piesaistes. Krāslavas pagasts un Robežnieku pagasts ir informējis, ka pašvaldībai piederošu teritoriju, ko varētu attīstīt, pie viņiem nav.

1. Pašvaldības ceļi un ielas, kas ved pie uzņēmējiem, kas gatavi radīt darbavietas un ieguldīt privātas investīcijas (t.sk. degradētās teritorijās)

Krāslavas un Dagdas novadi atrodas pie Eiropas Savienības ārējās robežas ar Baltkrieviju. Ļoti daudzas ražošanas teritorijas atrodas degradētās teritorijās un ir svarīgi piesaistīt privātās un publiskās investīcijas šo teritoriju sakārtošanai, tai skaitā nodrošinot kvalitatīvus pievedceļus, komunikācijas, elektrību utt. Lauku teritorijās ir īpaši svarīgi renovēt stratēģiskos ceļus uz teritorijām, kur tiktu veiktas investīcijas un radītas jaunas darbavietas, tādējādi nodrošinot uzņēmumu mobilitāti un palielinot ceļu kravnesību sliktos laika apstākļos.

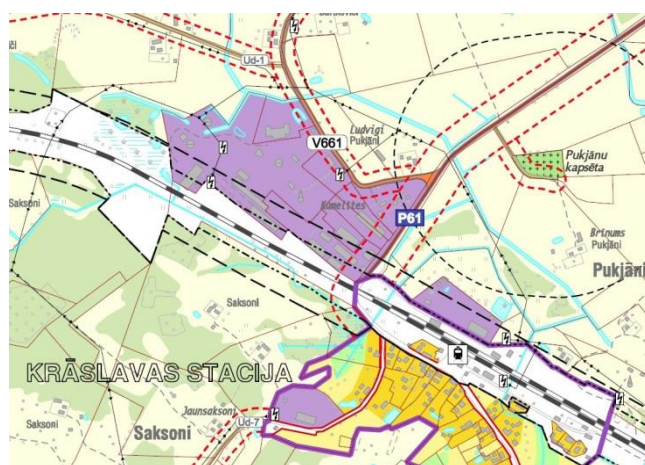
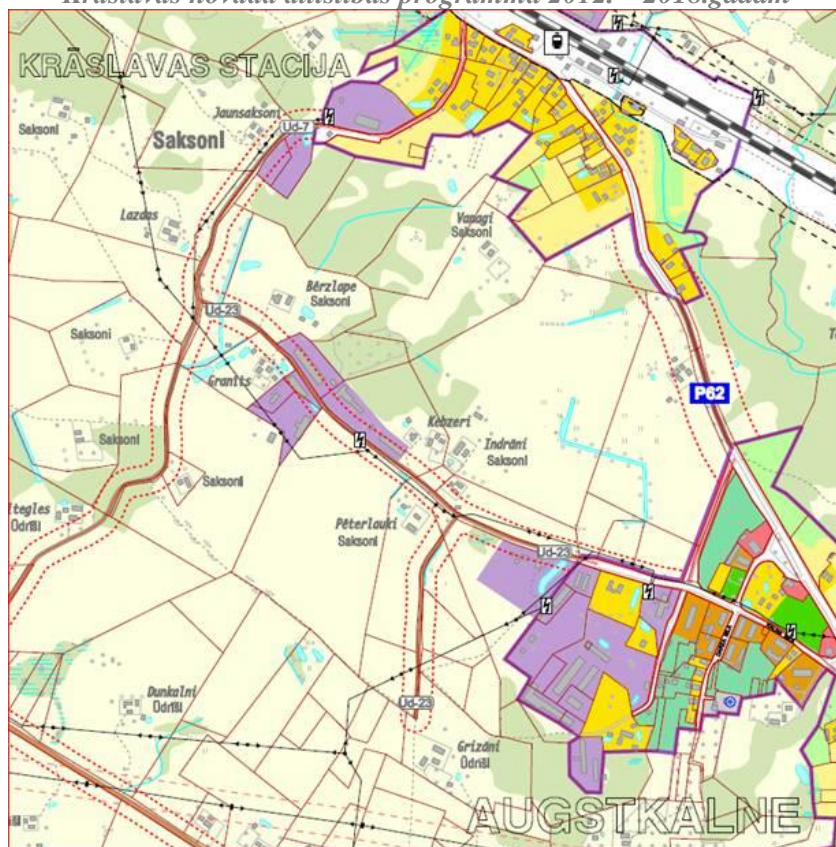
Daudziem ceļiem ir / tiek gatavoti tehniskie projekti. Ceļu garumi tiks precizēti, izstrādājot tehniskos projektus.

1.1. Ceļi Ud – 7 „St.Krāslava-Vilmaņi” (1000 m posms) un Ud - 23 „Augstkalne - Saksoni” un Augstkalnes ciema Kalna ielas (1200 m posms) Ūdrīšu pagastā (5.6.2 Latgale prioritārais, sadarbībā ar Dagdas novada domi), saistīti ar Augstkalnes un Krāslavas stacijas ražošanas zonām (kolhoza darbnīcas, katlu māja, kokzāģētavas, aiz dzelzceļa pārbrauktuves – SIA „Latgran” granulu ražotne). Plānota asfalta seguma izbūve/ asfalta seguma atjaunošana.

Paralēli ceļa Ud – 7 „St.Krāslava-Vilmaņi” pārbūve posmā līdz A6 ir ieplānota kā stratēģiskais Krāslavas novada ceļš LAD Pamatpakalpojumu programmā.



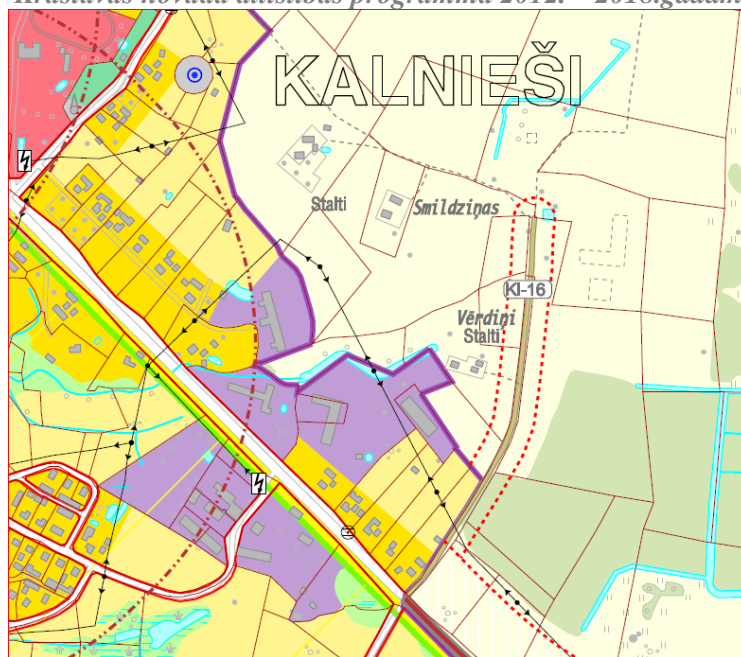
Krāslavas novada attīstības programma 2012. – 2018.gadam



1.2. Ceļš K1 - 16 „Kalnieši – Stalti” (520m posms) Kalniešu pagastā (3.3.1.), saistīts ar zemnieku saimniecībām Kalniešu pagastā. Plānota asfalta seguma izbūve.



Krāslavas novada attīstības programma 2012. – 2018.gadam



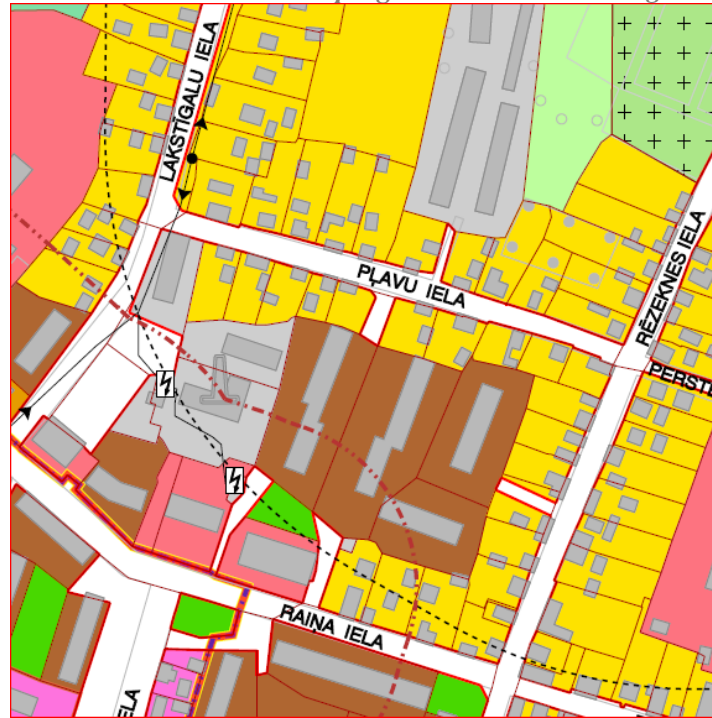
- 1.3. Izvaltas iela (110 m posms) pie AS „Krāslavas piens” Krāslavā (5.6.2 Latgale prioritārais, ar Dagdas novada domi), saistīta ar ražošanas zonām Izvaltas un Aglonas ielās. Plānota asfalta seguma pārbūve.



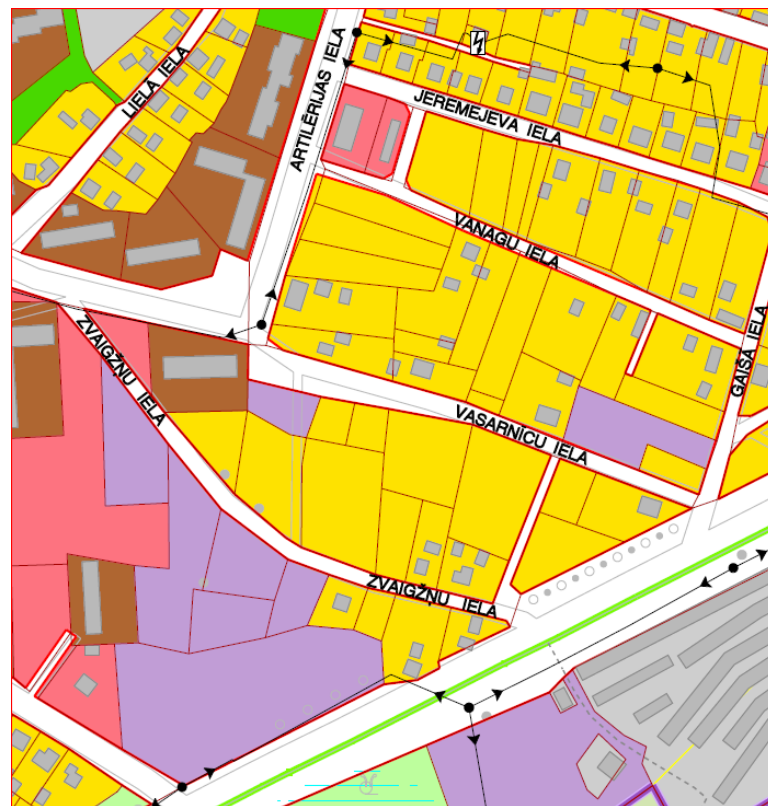
- 1.4. Raiņa iela Krāslavā (345 m posms) (3.3.1.), saistīti ar uzņēmumiem, kas atrodas Raiņa ielā. Plānota ielas/ stāvlaukuma asfalta seguma pārbūve.



Krāslavas novada attīstības programma 2012. – 2018.gadam



- 1.5. Vasarnīcu iela Krāslavā, 335 m (3.3.1.), cieši saistīta ar uzņēmumiem, kas atrodas Aronsona, Vasarnīcu, Artilērijas ielās. Plānota asfalta seguma izbūve.



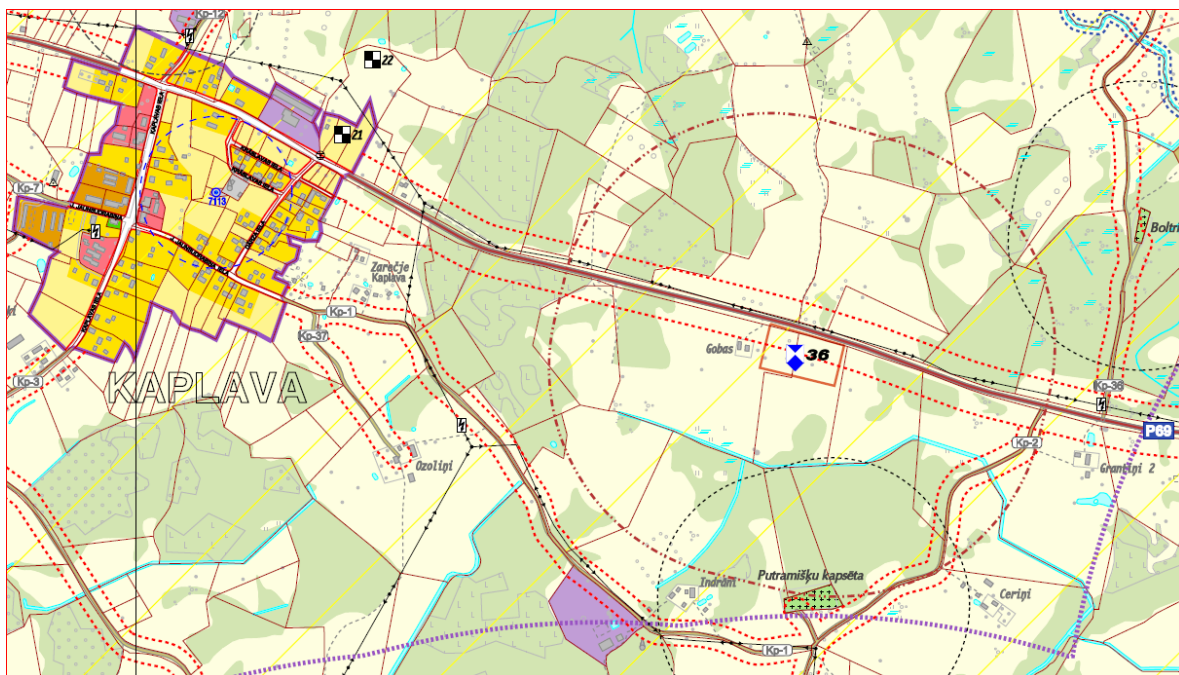


Krāslavas novada attīstības programma 2012. – 2018.gadam

1.6. Lielā iela Krāslavā, 325 m + 310 m posmi (5.6.2.), saistīta ar ražošanas zonu Lielajā ielā un citiem uzņēmumiem, kas atrodas Lielajā ielā. Plānota asfalta seguma pārbūve/ grants posma asfaltēšana.



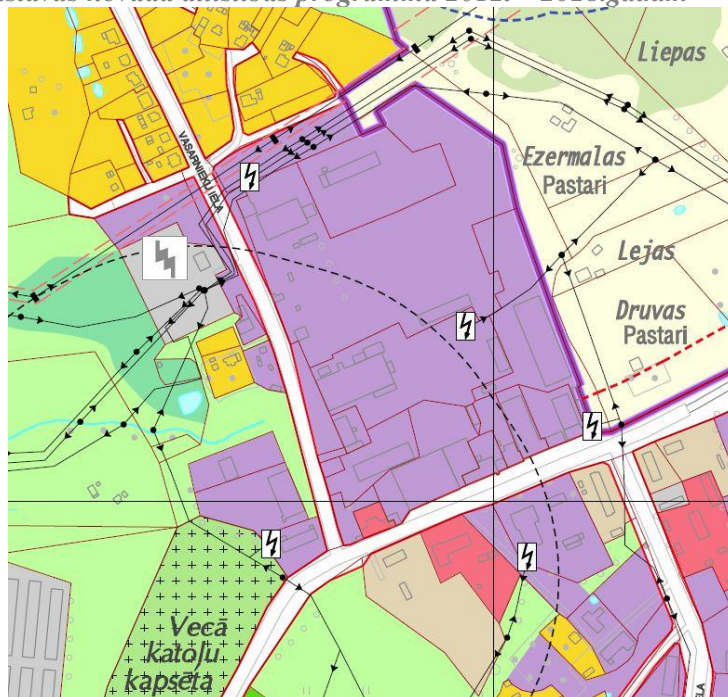
1.7. Ceļi Kp- 1 „Kaplava – Druvenieki” (800 m) un, ja atļaus finansējums, arī Kp – 2 „Grantiņi – Matuliški”(1200 m) Kaplavas pagastā (5.6.2.), saistīts ar uzņēmumiem Kaplavas pagastā (tai skaitā plānoto jaunas ražotnes izveidi degvielas biopiedevu ražošanai), kā arī uzņēmējiem, kas šķērso Latvijas – Baltkrievijas robežu vienkāršotā veidā. Plānota asfalta seguma izbūve.



1.8. Ceļš Kr - 20 „Pastaru – Krāslavas apbraucamais ceļš” Krāslavas pagastā, 365 m (5.6.2.), saistīts ar uzņēmumiem Rēzeknes ielas ražošanas zonā – SIA “GSK”, SIA „Perpetuum Mobile”, SIA „GL Plus” u.c.. Plānota asfalta seguma izbūve.



Krāslavas novada attīstības programma 2012. – 2018.gadam



1.9. Ceļa posma K1-5 “Dauguļi - Raudoviški” pārbūve/ asfalta seguma izbūve (2,66 km) – 5.6.2. Latgale prioritārais).

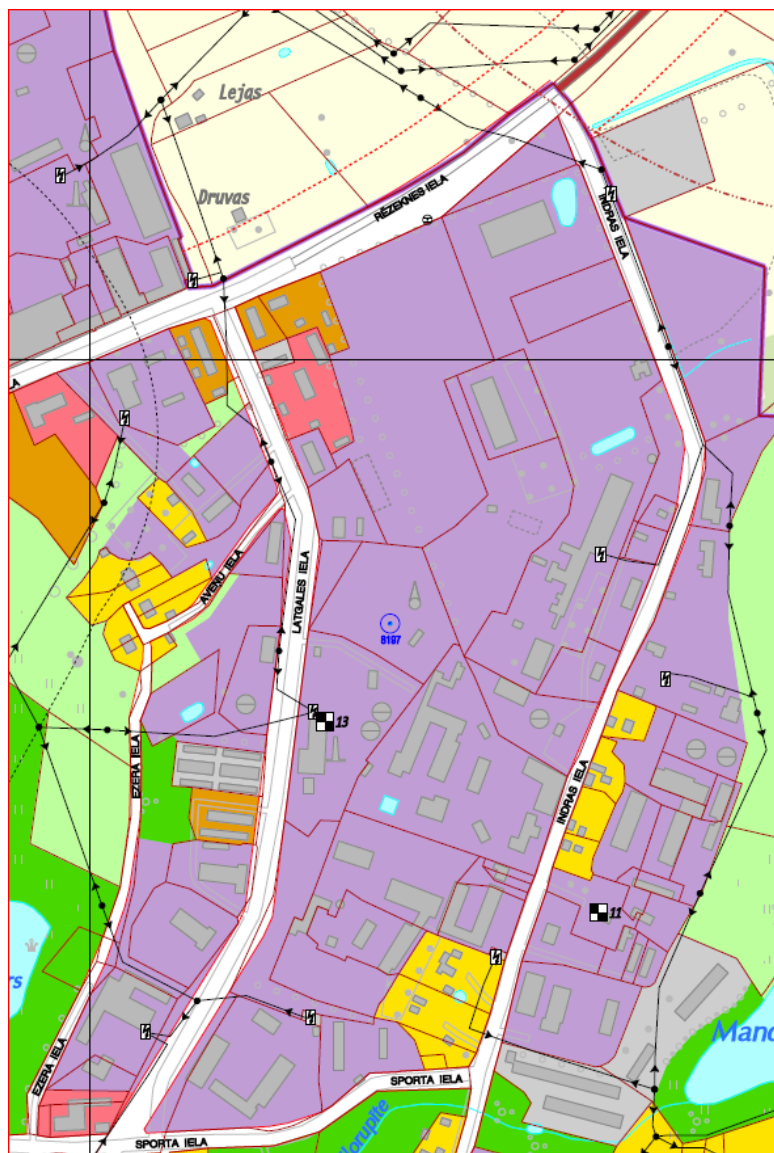
Rezerves

1.10. Ceļa In-2 “Vaicuļeva – A6” pārbūve/ asfalta seguma izbūve (4,98 km).



2. Potenciālās pašvaldības degradētās teritorijas uzņēmējdarbībai

2.1. Indras un Latgales ielas ražošanas zona Krāslavā (5.6.2.+ 5.6.2. Latgale prioritārais)



Krāslavas, Daugavpils, Ilūkstes un Dagdas novadus raksturo plašas lauku un mežu teritorijas, kur iedzīvotāji nodarbojas galvenokārt ar lauksaimniecību un kokapstrādi. Identificētās nozaru problēmas – nepieciešama atbilstoša infrastruktūra (pievedceļi, komunikācijas utt.), telpas pirmsapstrādes un fasēšanas nodrošināšanai, ilgstošākas saražotās produkcijas uzglabāšanas nodrošināšanai, kā arī produkcijas ar augstāku pievienoto vērtību ražošanai. Konkurētspēju un attiecīgi uzņēmējdarbības iespējas Dienvidlatgalē negatīvi ietekmē lauksaimniecības produkcijas pārstrādes nozares sadrumstalotība un zema produkcijas pievienotā vērtība.

Projekta īstenošana nodrošinās ekonomiskās aktivitātes paaugstināšanu pašvaldību teritorijās, kā arī sekmēs jaunu produktu ieviešanu valsts pierobežas tirgū un jaunu darba vietu radīšanu privātajā sektorā. Funkcionālo atbalstu nodrošinās izvēlēto jomu klāsterstruktūra.



Krāslavas novada attīstības programma 2012. – 2018.gadam

Projekta realizācijai tika izvēlētas teritorijas lielāko Dienvidlatgales autoceļu koridoru tuvumā, kuras atrodas aptuveni vienādā attālumā cita no citas. Rezultātā veidojas vienots apkalpošanas pārklājums, kas piedāvā vietējiem lauksaimniekiem ērtu piekļuvi lauku produkcijas pārstrādes zonām un efektīvas gatavas produkcijas transportēšanas iespējas. Noliktavas, telpas produkcijas pārstrādei un fasēšanas nodrošināšanai, produkcijas parstrāde ilgtermiņa uzglabāšanai un transportēšanai pašlaik ir neattīstīta niša Dienvidlatgales ekonomiskajā darbībā, kas nosaka labas perspektīvas projekta rezultātu dzīvotspējai.

Projekta partneru pašvaldības, jo īpaši Daugavpils novada pašvaldība, ir organizējušas vairākas tikšanās ar uzņēmējiem, lai identificētu galvenās nozares problēmas un vajadzības, kā rezultātā tika konstatēts, ka novada augļu un dārzeņu ražotāju produkcijas kvalitāte ir pamanīta reģionālajā tirgū, kā arī Latvijas lielveikalu tīklā, bet nākotnes konkurētspējas faktori ir lielāks ražošanas apjoms un spēja piegādāt svaigus produktus klientiem. Vadošajiem novada augļu un dārzeņu ražotājiem ir iespēja apstrādāt lielākas zemes platības, bet ir problēmas ar saražotās produkcijas apjoma uzglabāšanu, kā arī fasēšanu un apstrādi, kas ļautu pagarināt piegādes laiku, nezaudējot produkcijas kvalitātes atbilstību mūsdienīgajām nozares tirgus prasībām. Līdzīga situācija ir piena ražošanas jomā. Novada piena ražotāju produkcijas realizācijas tirgus lielumu stipri ierobežo nespēja uz vietas nodrošināt savas produkcijas pirmsapstrādi, ko pieprasa piena piegādes nosacījumi attālinātiem klientiem, t.sk. ārzemju klientiem. Alternatīvie risinājumi ietekmē gala produkcijas pašizmaksas un rada risku, ka transportēšanas rezultātā mazināsies produkta kvalitāte. Daugavpils novadā tika konstatēts, ka novada teritorijā ir potenciāls gaļas un zivju pārstrādes (konservēšanas) ražošanas attīstīšanai, kā arī vermikomposta ražošanas attīstīšanai.

Secinoši, lai rastos darbavietas un papildus investīcijas lauksaimniecības produkcijas pārstrādē un kokapstrādē, ir nepieciešams uzņēmēju projektus un investīcijas papildināt, komplekss atbalsts augļu un dārzeņu ražotājiem, piena, gaļas un zivju nozares pārstāvjiem, vermikomposta ražotājiem un liellopu nozares zemniekiem, kā arī kokapstrādniekiem utml.

Pašvaldības īpašumā esoša teritorija Indras ielas ražošanas zonā – zeme Indras ielā 57, Krāslavā (1,9 ha), (5.6.2. rezerves), 6001 002 1942, kompensējamā teritorija Latgales ielā 12a, Krāslavā, kadastra Nr.6001 002 1914. Ir plānota zemes iegāde. Teritorijā varētu īstenot Latgales speciālās ekonomiskās zonas pasākumus. Tiks apsvērta iespēja asfaltēt Sporta ielu.

Plānotās aktivitātes: zemes iegāde, pievedceļu, (stāv)laukumu, ūdensvada, kanalizācijas/ siltumtrašu izbūve/ atjaunošana, elektrība, apgaismojums, ēku demontāža, angāri, iebūvējamais aprīkojums (piem., lifti), žogs, video novērošana, zemes iegāde utt. Atbilstoša aprīkojuma iegādi nodrošinās augļu un dārzeņu, piena, gaļas un zivju pārstrādes, vermikomposta ražošanas, kokapstrādes klāsteru dalībnieki, piesaistot ELFLA, LEADER, LIAA, Altum u.c. programmu finansējumu.

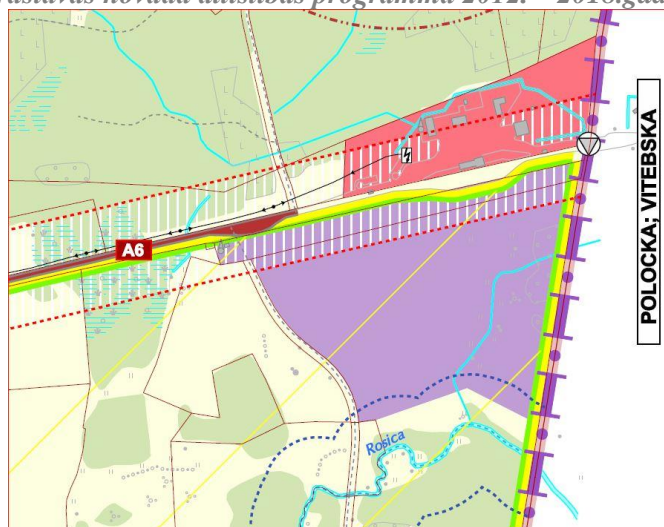
Krāslavas ražošanas zonā Indras un Latgales ielās veikta teritoriju identificēšana, kas būtu atbilstoša projekta aktivitātēm. Provizoriski plānotā uzņēmējdarbība - kautuve, sadales cehs, dārzeņu, augļu, gaļas, piena pārstrāde, iepakojšana, kokapstrādes līnija utml.

Potenciālie komersanti, investori: SIA „Real bio meat”, SIA „Zalers”, SIA „IT International”, SIA „Woodssaa”, SIA „Latgales nekustamie īpašumi”, individuālais komersants N.Lipšāns (Krāslava).

2.2. Prioritārā projekta ideja: Robežšķērsošanas infrastruktūra un Loģistikas parks Paterniekos (*green – field*)(5.6.2.+ 5.6.2. Latgale rezerves sarakstā)



Krāslavas novada attīstības programma 2012. – 2018.gadam



Krāslavas novads ir Eiropas Savienības ārējā robeža ar Baltkrieviju un kravas plūsmai ir tendence pieaugt. Šī iemesla dēļ būtu jāizmanto robeža kā iespēja uzņēmējdarbības attīstībai, nevis vājā puse, uzlabojot robežšķērsošanas procesa kvalitāti un radot jaunus pakalpojumus, veidojot noliktavu/ražošanas zonu, stāvlaukumu, tādējādi radot darba vietas pierobežas iedzīvotājiem.

Krāslavas novada dome jau vairākus gadus strādā pie idejas par Loģistikas centra izveidi pie ES ārējās robežas ar Baltkrieviju. Projekta mērķis: stimulēt loģistikas/muitas/ industriālā parka attīstību, kurš atrastos cieši blakus Latvijas – Baltkrievijas robežu šķērsošanas punktam Patarnieki - Grigorovshchina, veicinot loģistikas, ražošanas un muitas pakalpojumu pieejamību reģionā un stiprinot ekonomiskās saites starp Latviju, Lietuvu, citām ES un NVS valstīm.

Paredzams, ka, sasniedzot Projekta mērķus, tiks risināti divi primārie problēmu aspekti:

- Uzlabota transporta un robežas šķērsošanas infrastruktūra uz A6 autoceļa PRKP tiešā tuvumā Krāslavas novada teritorijā, uzlabojot pierobežas apdzīvoto vietu pieejamību, samazinot vidē nonākošā piesārņojuma apjomu, kā arī samazinot ar CSNg saistītos riskus;
- Izveidota infrastruktūra uzņēmējdarbības stimulēšanai pierobežas zonā, radot priekšnoteikumus jaunu darba vietu izveidei Krāslavas novadā.

Individuālais vai sadarbības projekts: Individuālais projekts

Plānotās aktivitātes: Loģistikas un muitas centrs ar iespējamām ražošanas zonām, satiksmes uzkrāšanas termināls, kravas automašīnu stāvvietas, rekreācijas zona, noliktavas preču pārkraušanai, pakošanai, ražošanai utt. ar attiecīgu infrastruktūru – ceļiem, ūdensvadu, kanalizāciju, elektrību utt..

Šobrīd teritorija ir iezīmēta Krāslavas novada teritorijas plānojumā kā ražošanas zona. Pašvaldības zeme, ar iespēju paplašināties (no kopējās 25 ha teritorijas šobrīd tiek plānoti ~15 ha). Šobrīd – “green field”, kas atrodas cieši blakus Latvijas – Baltkrievijas robežu šķērsošanas punktam Patarnieki – Grigorovshchina.

Konkrēts zemes īpašums: ar Kad. Nr. 60840050071, kas pieder Krāslavas novada pašvaldībai, atrodas tiešā robežas kontroles punkta "Pāternieki" tuvumā un varētu tikt izmantoti robežas šķērsošanas infrastruktūras izbūvei un loģistikas un/vai industriālā parka izveidei tiešā Latvijas – Baltkrievijas robežas tuvumā.

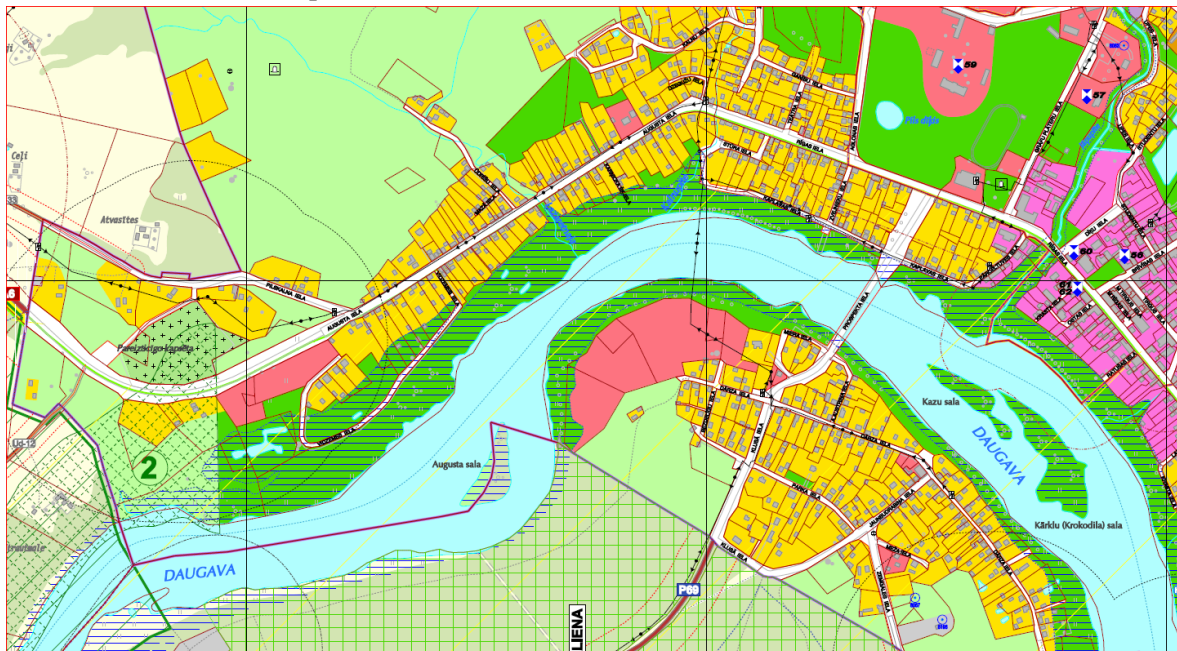
Potenciālie komersanti, investori (vārds, nosaukums): VAS „Valsts nekustamie īpašumi”, privātie investori pagaidām vēl nav konkretizēti. Publiskajai daļai plānots piesaistīt finansējumu no Latvijas – Lietuvas – Baltkrievijas pārrobežu sadarbības programmas, nodrošinot finansējuma nepārklāšanos.



Krāslavas novada attīstības programma 2012. – 2018.gadam

Darbības investoru piesaistīšanai, kas tiks veiktas, lai piesaistītu investorus konkrētajai teritorijai: Informatīvās sanāksmes, individuālas tikšanās, tai skaitā ar loģistikas asociācijām un VA „Nekustamie īpašumi”, informācijas izplatīšana pašvaldības masu medijos, mārketinga materiālos (piemēram, LPR projektā WILLINVEST), izsoles organizēšana

2.3. Rezerves projektu ideja: Daugavas labais krasts Krāslavā (5.6.2. Latgale rezerves sarakstā) – Kaplavas un Vidzemes ielas



Krāslavas pilsēta atrodas Daugavas upes ielejā un tās tecējums ar dabiskajiem lokiem 2011.gadā ir iekļauts UNESCO nacionālajā sarakstā. Šobrīd Daugavas krasti lielākoties ar krūmiem aizauguši, nepievilcīgi, traucē baudīt unikālo skatu uz Daugavas lokiem, kas ir viens no populārākajiem tūristu apskates vietām. Upe aktīvi tiek izmantota aktīvajam tūrismam. 5 uzņēmumi piedāvā laivu nomu, 3 uzņēmumi piedāvā plostu nomu Daugavas lokos un to tiešā tuvumā atrodas 4 naktsmītnes Krāslavas pilsētā un 7 – novada teritorijā. Šobrīd laivotāju un braucēju ar plostu izkāpšana krastā Krāslavā ir apgrūtināta, kā rezultātā viņi dodas tālāk līdz Naujenei, neapskatot Krāslavas pilsētas tūrisma objektus, tāpēc ir nepieciešama atbilstoši aprīkota laivu un plostu piestātne. Projekts pavērs papildus iespējas darba vietu radīšanai, piem., laivu un plostu nomaī, vasaras kafejnīcu izveidei, suvenīru tirdzniecībai, velosipēdu nomaī, bērnu atrakciju izvietojšanai sakārtotajās ielās, tūristu skaita pieaugumu naktsmītnēs, tādējādi radot papildus darba vietas un piesaistot investīcijas.

Daugavas labā krasta teritorijai Krāslavā šobrīd ir izstrādāts Tehniskais projekts. Projektā plānots veikt Daugavas labā krasta attīstības Krāslavā I kārtu - Pārceltuves un Kaplavas ielu rekonstrukciju.

Potenciālie komersanti, investori (vārds, nosaukums): Viesu nami „Priedaine”, „Klajumi”, „Marušiņas”, „Upes dižvietas”, „Aveņkrasti” (Krāslavas novadā), biedrība „Aktīva atpūta Latgalē”.

3. Pašvaldības īpašumā esošās degradētās ēkas, kas pielāgojamas uzņēmējdarbībai

Krāslavas novads atrodas pie Eiropas Savienības ārējās robežas ar Baltkrieviju un to veido Krāslavas pilsēta un 11 pagastu teritorija. Ļoti daudzas ražošanas teritorijas atrodas degradētās teritorijās un ir svarīgi piesaistīt privātās un publiskās investīcijas šo teritoriju sakārtošanai, tai skaitā nodrošinot kvalitatīvus pievedceļus, komunikācijas, elektrību utt. Šobrīd ir apzinātas galvenokārt pašvaldībai piederošās teritorijas/ ēkas, kas būtu piemērotas uzņēmējdarbības



Krāslavas novada attīstības programma 2012. – 2018.gadam

veicināšanai, privāto investīciju piesaistei un darba vietu radīšanai. Uzsākts darbs privātā sektora investīciju piesaistei, prioritāri apzinot šobrīd strādājošo uzņēmumu attīstības prognozes. Par katru ēku plānots sagatavot īsu piedāvājumu investoriem.

Individuālais vai sadarbības projekts: Individuālais projekts

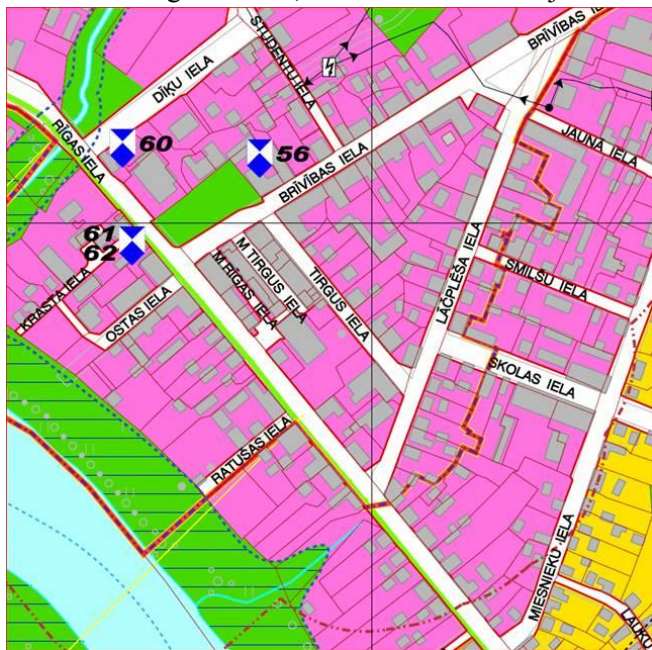
Projekta aktivitāšu pamatojums: ir veikta potenciālo degradēto, prioritāri ražošanai piemēroto publisko un privāto teritoriju apzināšana, identificētas svarīgākās aktivitātes konkrētajās teritorijās, kas nepieciešamas privāto investīciju piesaistei un darbavietu radīšanai.

Krāslavas novadā provizoriski apzinātās teritorijas ir Vasarnīcu, Lielās, Raiņa, Izvaltas, Tirgus un Pils ielās Krāslavā, kā arī Kaplavas, Kalniešu, Indras, Skaistas un Ūdrīšu pagastos, kur ir notikušas daudzas tikšanās ar esošajiem uzņēmējiem, kam jau šobrīd ir ieceres tālākai attīstībai. Ražošanai piemērotas teritorijas ir arī citos pagastos, kur nopietni jāpiestrādā pie investoru piesaistes.

Darbības investoru piesaistīšanai, kas tiks veiktas, lai piesaistītu investorus konkrētajai teritorijai: Informatīvās sanāksmes, individuālas tikšanās, izsoļu organizēšana

3.1. Prioritārās pašvaldības ēkas, kur jau ir interese no konkrētiem uzņēmējiem (5.6.2.)

3.1.1. Ēka Tirgus ielā 19, Krāslavas vēsturiskajā centrā (5.6.2.), kadastra Nr. 6001 001 0238;

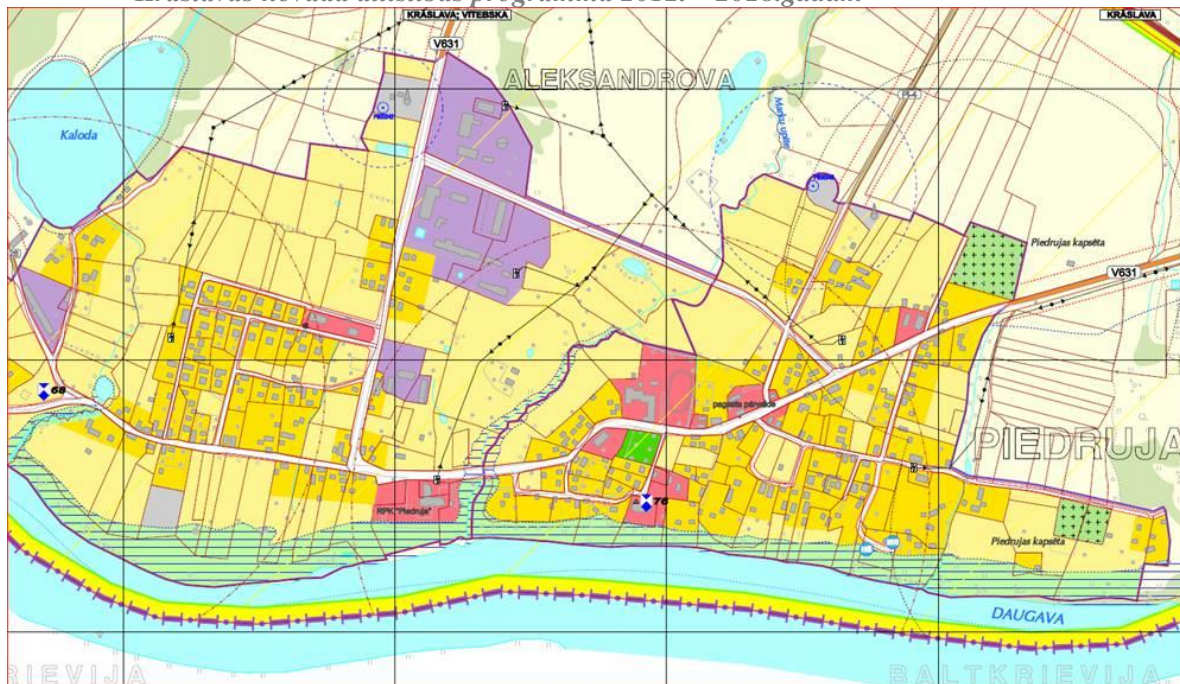


3.1.2. Bijusī ferma Piedrujas pagastā (5.6.2.), kadastra Nr.6084 003 0408, 6084 003 0319;

3.1.3. Bijusī darbnīca Piedrujas pagastā (5.6.2. rezerves), kadastra Nr.6084 003 3022.



Krāslavas novada attīstības programma 2012. – 2018.gadam



3.2. Pašvaldības ēkas, kur jau ir interese no konkrētiem uzņēmējiem (5.6.2. rezerves)

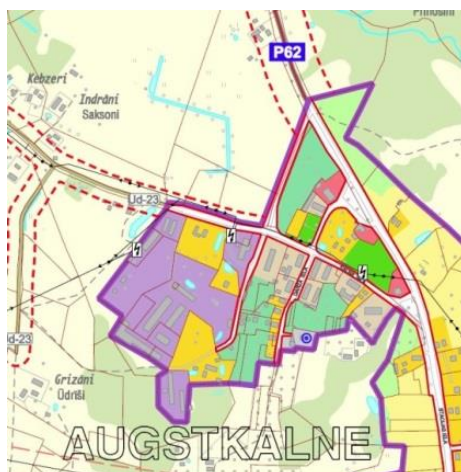
3.2.1. Bijusī katlu māja Vienības ielā 67, Krāslavā (5.6.2. rezerves), kadastra Nr.6001 002 0436



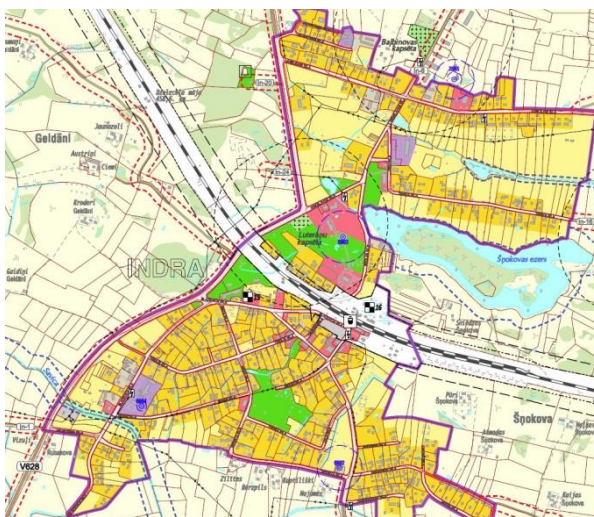
3.2.2. Bijusī katlu māja Augstkalnē (Kalna iela 11 B) (5.6.2. rezerves), kadastra Nr.6096 007 0407;



Krāslavas novada attīstības programma 2012. – 2018.gadam



- 3.2.3. Bijušais kinoteātris Indrā (Pasta iela 7) (5.6.2. rezerves), kadastra Nr.6062 004 0841;



- 3.2.4. Bijusī atdzelzošanas stacija (SIA „Krāslavas ūdens”), Gr.Plāteru ielā 15, Krāslavā, kadastra Nr.6001 002 0546.



- 3.2.5. Bijušie siltumtīkli, garāžas, Latgales ielā 4, Krāslavā (5.6.2. rezerves), 6001 002 0662 zeme, 6001 002 0662 001 ēka;



Krāslavas novada attīstības programma 2012. – 2018.gadam

3.3. Apzinātās pašvaldības ēkas un teritorijas, kur vēl jāpiesaista konkrēti uzņēmēji (5.6.2. rezerves)

- 3.3.1. *Bijušais lidlauks Indrā (5.6.2. rezerves), kadastra Nr.6062 004 0873;*
- 3.3.2. *Krāslavas pils kompleksa daļa, kas pielāgojama privātām investīcijām – Pils ielā 4, Pils ielā 10, Gr.Plāteru ielā 13, parka aktīvās atpūtas zona, Krāslavā (5.6.2. rezerves), kadastra Nr. 6001 002 0822;*
- 3.3.3. *Bijusī virsmežniecība Atmodas ielā 17A, Krāslavā (5.6.2. rezerves), 6001 002 1207 zeme, 6001 002 1207 001 ēka;*
- 3.3.4. *Bijusī katlu māja Vienības ielā 55, Krāslavā (5.6.2. rezerves), kadastra Nr.6001 002 0433;*
- 3.3.5. *Bijušais skolas internāts un pasts Kalniešu pagasta Andžānos (5.6.2. rezerves), kadastra Nr.6068 001 0270;*
- 3.3.6. *Bijušās skolas ēkas 2.stāvs un pieguļošā dzīvojamā ēka Skolas ielā 1, Skaistā (5.6.2. rezerves), kadastra Nr.6088 006 3010;*
- 3.3.7. *Skolas ēkas daļa, Skolas ielā 17A Kombuļos, (5.6.2. rezerves), kadastra Nr.6074 004 0340;*
- 3.3.8. *Aulejas pamatskolas daļa, Aulejā, kadastra Nr. 60480023258;*
- 3.3.9. *Bijusī ferma Kaplavas pagasta Varnavičos (5.6.2. rezerves), kadastra Nr.6070 009 0414;*
- 3.3.10. *Bijušais bērnu dārzs Jaunā ielā 4, Indrā (5.6.2. rezerves), kadastra Nr.6062 004 0807, drīzāk nojaukšanai;*
- 3.3.11. *Bijušais bērnu dārzs Dārza ielā 1, Izvaltā, (5.6.2. rezerves), kadastra Nr.6064 004 3018, drīzāk nojaukšanai;*
- 3.3.12. *Bijusī sadzīves pakalpojumu ēka Rīgas ielā 1, Indrā, kadastra numurs Nr.60620040845;*
- 3.3.13. *Bijusī attīrīšanas stacija Kalna ielā 1A, Krāslavā (5.6.2. rezerves), kadastra Nr.6001 002 0867;*
- 3.3.14. *Bijusī katlu māja Skaistā (5.6.2. rezerves), kadastra Nr.6088 006 3048, drīzāk nojaukšanai;*
- 3.3.15. *Bijusī atdzelžošanas stacija (SIA „Krāslavas ūdens”), Rīgas ielā 165, Krāslavā, kadastra Nr.6001 002 1635 01;*
- 3.3.16. *Bijusī luterāņu baznīca – šobrīd pašizklaides centrs Indrā, Sporta ielā 2, Indrā, kadastra Nr.6062 004 0848.*